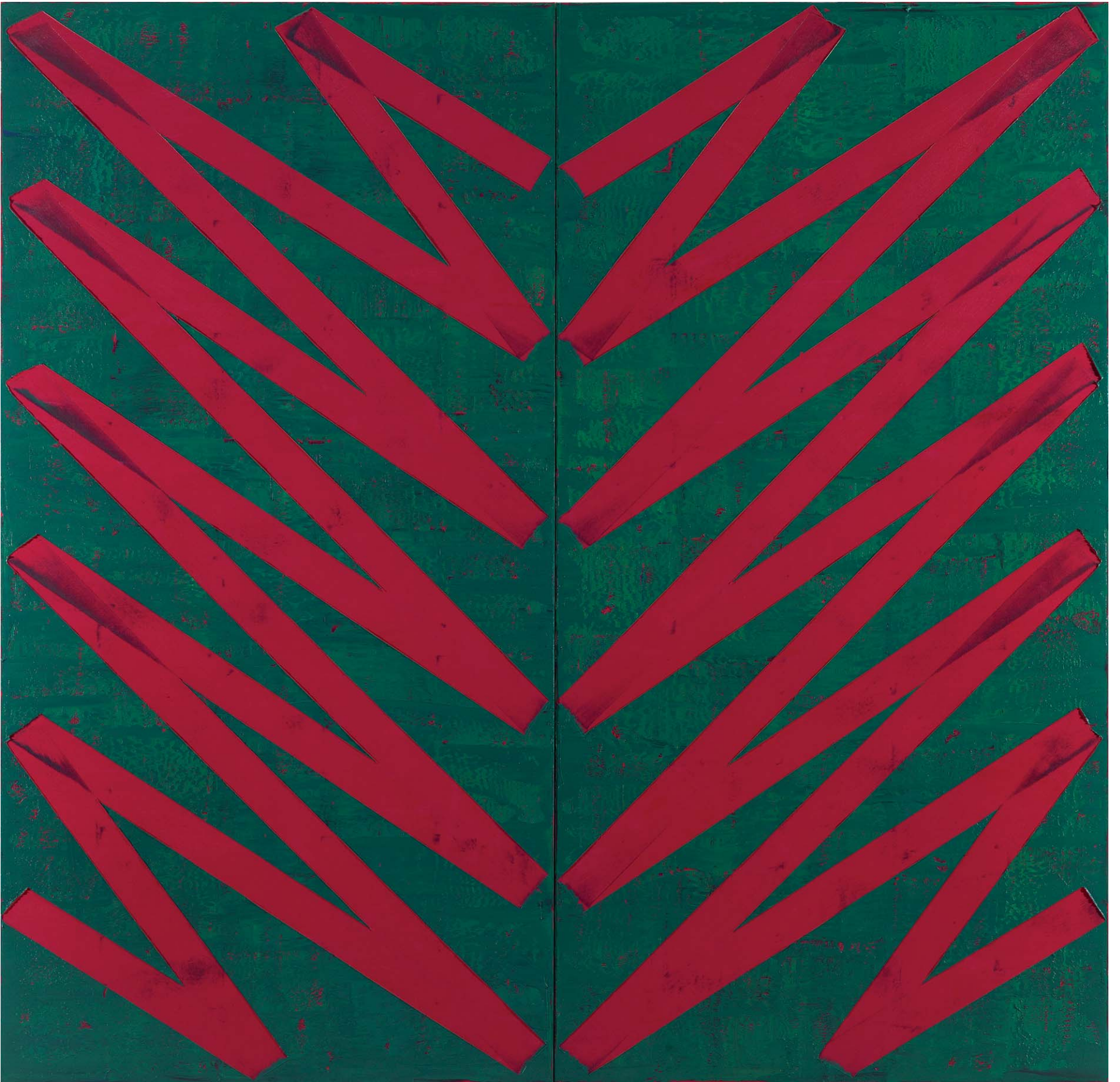


ARTIGA 10

JUNY
2010

REVISTA D'ART I PENSAMENT CONTEMPORANI



// Portada

////////// **JOAQUIM CHANCHO**

////////// **Pintura 08 6 / 2008**

Espai Volart. Fundació Vila-Casas, Barcelona

CAL MASSÓ. NOVA ETAPA

// MARC FERRAN

Director del Centre d'Art Cal Massó

Tot i que estem immersos en un període de profunda crisi, ens trobem en la paradoxa que aquest mateix context ha estat el que ha permès poder realitzar l'ampliació del Centre d'Art Cal Massó. El centre quasi ha triplicat l'espai i amb ell la ciutat de Reus (i també el territori) es dota d'un equipament preparat per acollir les creacions en què la contemporaneïtat sigui el seu comú denominador. Per aquesta nova etapa Cal Massó, tot i que com a espai públic manté el seu esperit de servei, incorpora dos directores artístics, per una periodicitat bianual. La seva tasca consistirà a dissenyar les línies bàsiques que seguirà la programació del centre. Ells seran qui proposaran els

artistes i creadors que exhibiran els seus treballs al nou espai, a la vegada que actuaran de filtre a l'hora de seleccionar aquelles propostes que artistes i creadors ens facin arribar.

Cal Massó, en relació als continguts, continuarà sent un espai obert a qualsevol disciplina artística. El seu disseny ha estat pensat per tal que pugui acollir des d'una exposició d'arts plàstiques fins a treballs lligats a les tècniques d'arts escèniques, passant per l'ús de les noves tecnologies, el vídeo, la música... Un dels objectius d'aquesta multidisciplinarietat és la d'afavorir el diàleg entre els creadors, més enllà de la tècnica o del llenguatge que utilitzin. Els treballs que l'espai acollirà s'hauran de moure en criteris de contemporaneïtat, alhora que l'experimentació, tant des del punt de vista tècnic com conceptual, serà un dels seus pilars.

A més, Cal Massó es mourà en base a dos objectius. D'una banda, i com a equipament gestionat des d'un ens públic, cal que es faci ressò d'aquells treballs creatius que es realitzen a Reus i al seu entorn immediat. En aquest sentit, artistes plàstics, artistes multimèdia, videocreadors, músics del nostre entorn geogràfic... han de trobar en Cal Massó les eines i l'espai idoni on presentar les seves creacions. Caldrà, també, que esdevingui una plataforma per donar suport a noves generacions d'artistes. D'altra banda, també cal que esdevingui receptor i difusor de tot allò que es mou en aquest camp més enllà del nostre espai vital. En aquesta línia, Cal Massó serà l'espai idoni on els diferents festivals que es fan a la ciutat presentin les seves propostes més experimentals; un espai on exhibir creacions d'artistes foranis o, també, col·laborar amb altres centres i espais d'art del nostre país.

AV I LA VEU DEL TEMPS

TELENOIKA REIVINDICA LA DIMENSIÓ SOCIAL DE L'ART

// BLAI MESA

Al carrer Pròsper de Bofarull, núm. 7 faltaven cadires per la flamant inauguració, divendres 12 de març de 2010 a Reus es feia oficial que el Centre d'Art Cal Massó era una realitat completa. La gent va acudir a la cita amb gran expectació: veure l'edifici remodelat o celebrar una fita històrica per a l'art contemporani al territori eren motius suficients per explicar la bona resposta del públic. El programa anunciava un espectacle inaugural a càrrec del col·lectiu Telenoika i, per sorpresa de molts, aquest al·licient afegit va esdevenir el centre d'atenció. Més enllà d'un espectacle a l'estil dels focs artificials, molt espectacular però buit de contingut, la sofisticada projecció sobre la façana va captivar els assistents amb un viatge en el temps ple d'emoció i simpatia, suma d'anècdotes, episodis històrics i visió de futur en forma de llum.

Fundada l'any 2000, Telenoika va néixer com un col·lectiu de persones interessades en l'experimentació audiovisual, amb la voluntat de compartir coneixements i difondre el resultat efervescent en la connexió entre art



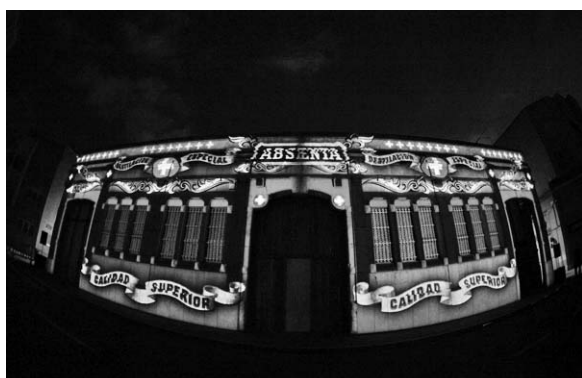
i noves tecnologies. El festival Videà (2000-2002), les jornades VAX (2005-2006), tallers de formació, beques de producció o les jams al seu local del carrer Riereta (Bcn) han estat, junt amb el treball artístic, les activitats que han traduït l'ideari d'aquest col·lectiu en treball tangible. Any darrere any, com molts col·lectius, han anat sumant èxits i derrotes, moments de creixement i crisis internes. Sempre han volgut aportar al context artístic un discurs crític i un posicionament activista. Lluny de deixar-se enlluernar per la viciosa fórmula de la tecnologia per la tecnologia, aquest grup ha sabut traduir la seva recerca en quelcom més. Vinculats a la xarxa del programari lliure i a la mentalitat *creative commons*, han anat creixent i mutant amb una humanitat admirable.

La gent de Telenoika no deixaran mai de sorprendre'ns.

Ho he pensat així des d'un dia que em van explicar que havien fet algunes sessions projectant vídeo sobre grans pancartes publicitàries buides ubicades als marges de l'autopista, amb l'ajut d'un generador. Brutal.

Tornem a l'espectacle que es va veure a Cal Massó i que ara podeu trobar a l'apartat de mediateca a la web del centre; consistia en un *mapping*, és a dir, en una projecció sobre la façana a partir de reconstruir l'arquitectura en un patró de vectorial que permet adaptar clips de vídeo a l'estructura de l'edifici. Els programes emprats, Warpmap i Playmodes, han estat desenvolupats per Eloi Maduell i Santi Vilanova a partir d'Open Frameworks, una altra lluent aportació de la comunitat del programari lliure. Entre disseny de so, programació, edició de vídeo i àudio i animació 3D, l'equip que va participar en la realització suma més de sis persones. Un treball complex. En l'apartat discursiu la pel·lícula ens transporta als orígens de l'edifici com a destileria, reviu la guerra civil, episodi cru de la història de Reus, i culmina convidant-nos, amb un atractiu joc de llums, a entrar al centre i a participar de l'art. Un somriure adequat per a un dia de festa.

El terme «AV» fa referència a Audiovisual
Fotografies: F. X. Cabrero. IMMR, 2010



**CAL MASSÓ:
UNA NOVA OPORTUNITAT**

// ALBERT MACAYA

Poques coses es poden afegir al que s'ha dit i escrit sobre l'escena artística de Reus en el passat recent. Hi ha una coincidència generalitzada a considerar que la ciutat de Reus va gaudir als anys vuitanta i noranta d'un sector artístic ric i actiu, que comptava amb un important potencial. Però les expectatives creades per aquells anys d'efervescència no es van acomplir del tot, i la tan reivindicada empena artística de la ciutat va donar pas a anys d'un cert isolament col·lectiu i a més d'una deserció personal i institucional.

Una de les causes d'aquest alentiment de l'escena artística local (no pas l'única!) pot haver estat l'atàvic dèficit en les infraestructures públiques destinades a l'art. I, en aquestes, arriba, finalment, Cal Massó. Després de ser sospesades diverses opcions, la vella fàbrica de vermuts reconvertida en fusteria es perfila com la seu d'un futur centre d'art. Cal Massó venia a ser, doncs, la resposta a una vella reivindicació del món de la cultura reusenca, en general, i del sector artístic, en particular. Finalment teníem el contenidor, però... i el projecte? La primera fase del nou centre va ser desigual. S'havia interromput l'activitat dels consells assessors d'art i tampoc comptava amb una direcció artística específica. Es diria

que Cal Massó estava en rodatge, i que la vertadera posada en marxa arriba després de la remodelació. Amb la superfície útil gairebé duplicada i l'annex d'un cafè, el nou Cal Massó sembla aspirar a ser quelcom més que un contenidor. La programació d'arts visuals, en format exposició, es posa en paral·lel a altres mitjans i llenguatges contemporanis: el programa de música actual, R-evolució escènica, que proposa espectacles de risc, o PAM_10, que s'ocupa de les arts electròniques i multimèdia. Ningú pot ser tan esgarriacries com per no alegrar-se d'aquesta nova etapa iniciada per Cal Massó. Però també és cert que un centre així és una infraestructura a la mesura de la ciutat. Quelcom que calia. La programació inicial és multidimensional i prometedora. Ara seria bo plantejar-nos com el centre engrana amb la ciutat. Per la via de l'acció didàctica, per exemple: en quina mesura sabrà connectar amb els centres d'ensenyament i la universitat per generar nous públics?

També seria pertinent demanar-nos si a mig o llarg termini Cal Massó contribuirà al quefer dels creadors cobrint necessitats que van més enllà d'oferir-los un espai per mostrar el seu treball. Les experiències de ciutats mitjanes, com Girona, Mataró o Lleida ens parlen d'espais de producció, tallers, programes d'intercanvis, artistes en residència.

I encara una tercera qüestió: Cal Massó pot actuar com a locomotora d'altres espais locals que han desistit del rigor i la qualitat d'altres temps i replantejar, un cop més,

el vell propòsit d'una acció coordinada dels diversos espais d'exposicions de la ciutat.

Arreu d'Europa, les ciutats que funcionen en l'àmbit de les arts són aquelles que són capaces de teixir una xarxa de complicitats i col·laboracions que implica a diversos agents de l'escena artística. Cal Massó hauria de liderar una dinàmica de *partnership* que posi en comunicació artistes, crítica, gestors culturals, universitat, centres d'ensenyament, galeries... Les possibilitats i la viabilitat de les col·laboracions s'incrementen en els entorns petits i mitjans. La proximitat afavoreix la comunicació i la col·laboració. Un espai d'art de la mida de Cal Massó pot imbricar-se amb persones i institucions del seu entorn de manera molt més àgil i fluïda que una gran baluerna museística llastada per la burocràcia.

Una de les idees clau de la nova museologia és, precisament, l'arrelament al territori i la integració del públic en el propi projecte del centre. En la versió més radical d'aquesta idea tenim les experiències pioneres de treball amb la comunitat, que malden per integrar al discurs de l'espai d'art les veus de públic allunyat de les propostes dels museus convencionals. El nou centre, ara com ara, s'ha de consolidar i ha d'engrescar noves audiències. A llarg termini, però, seria suggeridor explorar, des de la seva posició privilegiada de centre petit i versàtil, noves formes d'engranatge amb l'entorn i d'acció social i cultural.



**CAL MASSÓ.
UN ESPAI PER A L'ART**

// JOSEP BERTRAN

Dr. arquitecte

La transformació de l'edifici de l'antiga fusteria Cort i la destil·leria de licors Massó, atribuït a l'arquitecte Pere Casellas, com a centre de producció d'art contemporani per a la ciutat de Reus, s'inscriu en els programes culturals, endegats en moltes ciutats històriques, que han permès valorar uns edificis patrimonials, sovint considerats de segon ordre, com és el cas de cellers, fàbriques i, en general, edificis creats per a la indústria. La revalorització dels antics espais manufacturers en àrees urbanes és un corrent que pren força a la dècada dels noranta del segle

passat en les grans ciutats amb passat industrial i amb una potent activitat artística. Es valora precisament la inserció de l'art en un context evocador i fortament expressiu, descarnant l'arquitectura de qualsevol revestiment ornamental per mostrar l'essència del sistema constructiu original, en consonància amb corrents artístics inspirats en la materialitat.

Cal Massó, pel sistema estructural d'arcs i voltes d'obra de rajol del seu interior, crea aquest tipus d'espais seriat, diàfans i expressius que el fan especialment apte com a centre d'art. La intervenció dels arquitectes Núria Salvadó i David Tapias per transformar l'antiga fàbrica podem dir que parteix del respecte d'aquestes premisses, incorporant-hi, a més, altres conceptes que tenen a veure amb l'elecció dels materials i el disseny dels elements en les claus de la pràctica artística contemporània. Aquests aspectes es

posen de relleu en la diferenciació de les dues fases de la intervenció, l'ús de la fusta en el sistema de tancaments i elements interiors en la primera i de l'acer i la planxa galvanitzada en la segona. En ambdues actuacions amb detalls i tècniques plenament actuals. La posada en valor de les parets i voltes accentuant el brutalisme dels materials originals ha estat una de les constants més reeixides de l'obra, fins i tot quan a l'exterior calia protegir la pedra i el morter amb un vel de policarbonat per evitar la seva degradació per l'acció de l'aigua de pluja. La segona intervenció ha permès incorporar al conjunt un pati, transformat en terrassa de bar, que l'enjardinament perimetral ens deixa com un de tants patis interiors de la ciutat antiga on encara hi perviuen la vegetació i la calma. En definitiva, una intervenció plenament artística per a un espai destinat a l'art.



Fotografies pàgines 3 i 4: Pau Majó



OUKA LEELE INÈDITA

// JOSÉ CARLOS SUÁREZ

Tinglado 1. Moll de Costa. Port de Tarragona
Del 20 d'abril al 30 de juny de 2010

Amb una exposició que va començar el seu periple la primavera del 2008 al Museo del Traje de Madrid i que ara fa parada al Tinglado 1 del Moll de Costa, se'ns apropa l'obra menys coneguda d'Ouka Leele. El seu nom –des de 1999 i, en un principi, només Lele– prové del d'una constel·lació situada en un mapa d'estrelles inventat i dibuixat pel seu amic El Hortelano i obeeix a una necessitat d'ocultar-se i donar tot el protagonisme i tota la prioritat a l'obra per sobre de la persona. Darrere d'ell s'amaga Bárbara Allende Gil de Biedma, nascuda el 1957 en una família benestant de Madrid. Encara que ella optaria per la bohèmia, el seu cognom és tot un referent en la literatura i la política del país. Atrata per l'art des de molt jove, va acabar per trobar en la fotografia el mitjà que li oferia, potser d'una manera més econòmica que d'altres tècniques, la possibilitat d'expressar les seves inquietuds artístiques: «D'entre tots els avenços tecnològics, em va ser regalada la fotografia com una arma secreta per descobrir el misteri, jo li afegia els colors, i els hi segueixo afegint, perquè em tornen la vida que, ignorant, de vegades deixo escapar». La que ara és una de les nostres artistes més celebrades

i reconegudes, començà la seva formació al ja mític Photocentro de Madrid, moment en què entraria en contacte amb la no menys mítica *movida madrileña*. Però abans d'això, juntament amb Cessepe i El Hortelano, es va traslladar a una Barcelona, la dels 70, en què s'hi coïa l'estil més d'avantguarda, amb els membres de la qual es va relacionar i conviure. D'allí va sortir transformada i va tornar a Madrid després de patir i superar un càncer limfàtic, i es va convertir des de 1980 en la prestigiosa fotògrafa que és avui.

El 2005 va obtenir el Premio Nacional de Fotografía, atorgat pel Ministerio de Cultura, que ho celebrà amb aquesta exposició antològica de la seva obra inèdita, comissariada per Rafael Gordon, l'autor del llargmetratge documental *La mirada de Ouka Leele* (2009) reconegut a la Seminci 2009 i nominat als Goya 2010. En l'exposició es fa un recorregut sentimental i artístic per l'obra menys coneguda d'una de les creadores més importants i



transgressores del país, on pintura i fotografia es donen la mà per configurar el seu particular imaginari poeticovisual.

Aquesta mostra reuneix una seixantena d'obres de mitjà i gran format, en què el concepte d'eclecticisme s'erigeix en protagonista, tant pel que fa a la varietat tècnica com a la temàtica, que abraça des de mitjan anys setanta fins a l'actualitat. Així, conviuen les seves primeres fotografies en blanc i negre amb aquelles realitzades digitalment, en què es deixa seduir pel tractament del color mitjançant el photoshop, amb les realitzades utilitzant el telèfon mòbil. Curiosament, en aquest conjunt trobem només una fotografia en què fa ús de la tècnica de la il·luminació amb color mitjançant les *anilines* que l'han feta famosa.

Estem davant d'una exposició que servirà per tenir una visió del conjunt del treball, més enllà dels tòpics, d'una artista polièdrica, amant de les referències cultes i dels detalls que fan al·lusió a la seva valoració d'allò quotidià i al seu amor per la vida. A través d'ella assistim a un procés evolutiu i veiem com ha anat construint el seu llenguatge, que s'ha perfilat amb els anys fins a configurar un discurs apassionat i subtil, profundament poètic. Una bona oportunitat per descobrir, aquells que no ho havien fet, una bàrbara Ouka Leele.

Imatge: *El espejo de venus tiene escamas* (1985)

QUÈ SOM?

// ANTONIO SALCEDO

Jordi Abelló. «Retrats/Portraits»
Galeria Art Loft. Reus
Del 26 de febrer al 27 de març de 2010

Ja fa temps que Jordi Abelló encetà la seva investigació visual sobre la imatge de l'home, un treball cada vegada més crític i més dens. Cadascuna de les seves sèries representen un qüestionament que es fa el mateix artista i, òbviament, el dirigeix també a l'espectador. Hereu de Goya i de Bacon la seva obra té un marcat caràcter existencial. Dibuix i pintura van de la mà per crear els seus rostres, imatges potents que copsen qui els observa. És una obra que ha anat a contracorrent, entestat a anar a les profunditats de l'individu, a què hi ha darrere del que normalment veiem. Gairebé de les seves figures només observem els rostres que semblen amagar-se darrere de la boira i que aconsegueixen una atmosfera que pot acabar envoltant, també, el que l'observa.

L'exposició «Retrats/Portraits», presentada a la Galeria Artloft de Reus, és una sèrie que ve a afegir-se a la seva tasca de recerca sobre el que som i en aquesta oportunitat poder dir d'on venim. Hi ha un punt de partida, l'observació dels goril·les al zoo de Barcelona, un lloc que ja visitava amb certa freqüència quan estudiava Belles Arts. Des de llavors tenia en ment fer un treball sobre aquest animal i l'estreta relació que té amb els humans; per tant, aquesta sèrie es pot entendre com una mena d'homenatge als goril·les al mateix temps que és una manera de mostrar l'animal que molts dels homes porten dins.

La relació de l'home i els simis en la història de l'art és molt antiga. Micos vestits com a homes i, fins i tot com a pintors apareixen ja en el segle XVII. Concretament David Teniers el Jove (1610-1690) va fer una sèrie d'obres dedicades als micos, entre les quals hi ha el mico pintor i el mico escultor, com també l'escola de micos. Posteriorment diversos artistes han utilitzat aquesta temàtica, com també ha estat objecte en el món de la literatura. Octavio Paz els fa servir per donar títol a un dels seus llibres considerats més importants: *El mono gramático*, una metàfora sobre el llenguatge.



La capacitat que tenen aquests animals per emular gestos i actituds humanes és el que ha motivat a aquests artistes per convertir-les en objectes de les seves creacions. Jordi considerarà que crear aquesta sèrie de retrats era un acte de generositat vers aquests animals tan propers a nosaltres.

La mostra integrada per un nombrós conjunt de rostres la podríem entendre simbòlicament com el procés en què el simi es converteix en humà. Hi ha trets que ens recorden l'animalitat que caracteritza algunes obres de Bacon, l'instint primari arribat a extrems, sense límits. És una història que té els seus camins d'anada i tornada. L'home pren una altra forma física, però sempre porta l'animal dins i un dia o un altre ressegueix.

Hi ha una obra terrible, un rostre en què només veiem sobre tot la boca oberta en el moment de llançar un crit. És un moment de desesperació, tan humà i tan animal a la vegada, que ens pot fer preguntar-nos, on són els límits?

Al mateix temps també hi són presents altres rostres en què el dolor, la soledat, la tristot, la inseguretat, la desconfiança... es tradueixen en la seva mirada i en els seus llavis. Figures que semblen viure en la penombra, amagats darrere de la seva experiència, de vides que podem pressentir, però que es queden en intuïcions.

Una i altra vegada l'home, el centre de la seva producció, cerca, incideix, aprofundeix... per posar sobre la taula les misèries i les debilitats de l'existència.

La mostra anava acompanya d'un vídeo (que ara podem veure a la seva pàgina web) en què Jordi porta als goril·les alguns dels seus retrats, que després d'observar-los acaben menjant-se. Tota una metàfora; com diu l'artista, tornen al lloc d'on surten les pulsions més visceral.

PEREJAUME I DIVERSOS AUTORS. «PARELLES»

// NÚRIA SERRA MEDINA

.....
Museu de Valls + Museu de Pintura de Sant Pol de Mar
Museu de Valls. Del 26 de febrer al 23 de maig de 2010

Una parella es forma per dos membres, ja siguin persones, animals o objectes. Les característiques pròpies de cada membre són factors que accentuen les seves diferències i similituds, i que acabaran per esdevenir un punt de trobada o de separació de la parella.

El Museu de Valls consigna aquest concepte a l'exposició que ha ocupat l'espai de les seves sales. L'exposició,

constituïda per artistes presents en les col·leccions del Museu de Valls i el Museu de Pintura de Sant Pol de Mar, posa de manifest el paral·lelisme que s'estableix entre ambdós museus. Es tracta de museus locals, impulsats pels ajuntaments del seu municipi, que veuen créixer part de les seves col·leccions amb obres d'artistes plàstics presents en els fons dels dos museus.

L'obra de Ramon Casas, Alexandre de Cabanyes, Josep Maria de Sucre, Joan Miró, Emili Bosch-Roger, Alfred Figueras, Josep Maria Prim, Pere Gastó, Ignasi Mundó, Joan Brodat, Antoni Tàpies, Josep Guinovart, Jordi Curós i Perejaume, presents en una i altra institució, van motivar aquesta mostra. Si bé no pretén establir cap comparació entre les obres, sí que resulta una excusa perfecta per gaudir de la confrontació de dues produccions d'un mateix

artista, que en casos com el d'Antoni Tàpies ens permet descobrir com el temps ha influït en l'evolució del seu llenguatge.

La mostra també recull l'última adquisició del Museu de Valls, l'obra *Migdia a Valls* (2009), de Perejaume, una fotografia de 114,5 x 143,5 cm que capta l'acció que es va dur a terme a la capital de l'Alt Camp el 28 de novembre de 2009. Convocades pel propi artista de Sant Pol de Mar i el Museu de Valls, una trentena de persones van participar en una processó/*performance* artística que consistí a desplaçar les obres del fons del museu des del carrer de la Cort fins arribar a la plaça del Pati. Una acció temerària i, fins i tot, censurable, des del punt de vista de la conservació, però no menys fascinant i elogiuable pel seu agosarament.



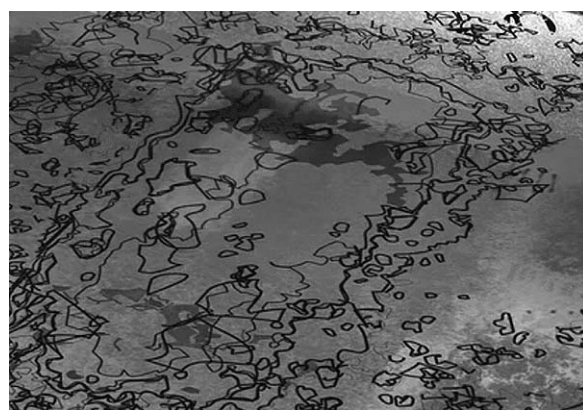
PILAR LANAU: PERDRE'S I TROBAR-SE EN PAISATGES INTERIORS

// FRANCESC PERRAMON

.....
Pilar Lanau. «Clipatges»
Museu de l'Ebre (Pont del Mil·lenari)
Tortosa. Desembre de 2009

www.youtube.com/watch?v=k-ppJQ79Lmg

Pilar Lanau (Tortosa, 1967) havia participat en nombrosos premis i mostres col·lectives amb una obra plàstica que abordava el dibuix, el *collage* i també les tècniques digitals. L'àmbit de l'espai íntim, de la feminitat, així com el cos i el dolor havien estat temes presents. La metàfora de l'acte de cosir, que uneix tant la tradició cultural femenina com els cirurgians i el seu treball sobre el cos, havia estat un gest característic en diverses de les seves obres. Aquesta recent exposició individual, però, ha de representar un pas important en la seva consolidació.



«Clipatges» el formen set dibuixos de gran format impresos amb vinil sobre una superfície de metacrilat. Cada peça està dipositada en horitzontal sobre una caixa de llum que la mostra i la protegeix. L'espectador pot voltar les imatges com qui mira dins un pou profund. Les diferents sales del museu, que formen balcons en alçada, permetien també veure les caixes de llum des de noves perspectives allunyades. Certament els dibuixos de Pilar Lanau es caracteritzen per una atmosfera densa i delicada però van aconseguir dialogar de manera prou interessant amb l'espai imponent del Museu de l'Ebre.

L'origen del projecte està en el tràfic d'imatges propi del món contemporani. L'artista parteix de dos dibuixos

«apropiats» per desenvolupar el projecte. El primer dibuix l'ha format la natura ja que és l'aneurisma que ella va patir en una artèria cerebral. El segon dibuix l'ha format l'home; es tracta del *clipatge* que van fer els neurocirurgians perquè tot tornés, sortosament, a la quotidianitat. Pilar Lanau recrea amb insistència aquestes dues formes fins a elaborar un dens paisatge de línies i taques de color. La reflexió sobre l'espai íntim, el cos i el dolor és present. Es mostra, però, a través d'un dibuix no figuratiu que el descarrega de tota posició descriptiva, alligadora o pròpia d'un sentimentalisme fàcil. El que dóna valor a l'obra, és clar, és el resultat final que Pilar comparteix amb l'espectador: un paisatge visual de línies i colors que formen un bosc espès en el qual tothom pot endinsar-se infinitament.

Els dibuixos contenen traços càlids i dubitatius, sorgits dels primers esbossos, i altres línies netes sorgides de la vectorització dels originals. Totes les línies floten sobre taques informes de colors blaus, taronges, ocre..., que actuen com les veladures dels paisatges del barroc. Les línies dels dibuixos conviden a ser transitades, com quan de petits seguíem les línies de les rajoles de casa. No hi ha paisatges més abismals que els mons interiors, els que estan sota la pell de les coses. Pilar Lanau ens convida a conèixer aquestes orografies de l'ànima.

LA TERCERA DIMENSIÓ (3D)

// CRISTIAN AÑO

Lidia Dalmau / Jordi Mitjà / Tanit Plana / Alex Reynolds / Ignacio Uriarte, a cura de Cèlia del Diego
«4^ Parete?» (Premio Marco Magnani)
Palazzo de la Frumentaria, Sàsser
Del 7 de novembre al 5 de desembre de 2009

Hi ha una certa manera de voler endreçar el món, d'organitzar-ne la seva comprensió en forma de nines russes que tot ho converteixen en un ressò repetit, una dins de l'altra, una concatenació que abastaria des de l'ampli univers fins a la més mínima situació; una mena d'ordre fractal que fa, per exemple, que Déu pugui ser entès com el desplegament a l'enèsima potència de la idea d'artista, o a la inversa, que aquest últim sigui el replegament terrenal de les prerrogatives divines de la creativitat.

Aquesta imatge parafraseja irònicament un imaginari que moltes persones tenen sobre l'artista, el seu poder creador i l'obra i, sobretot, l'aura de religiositat laica que l'acompanya. Una visió instal·lada també en la majoria de mitjans de comunicació i en els discurs i les polítiques culturals de les administracions quan parlen de creació, artistes i obres d'art.

L'exposició «4^ Parete?» potser no parli d'això (o sí),

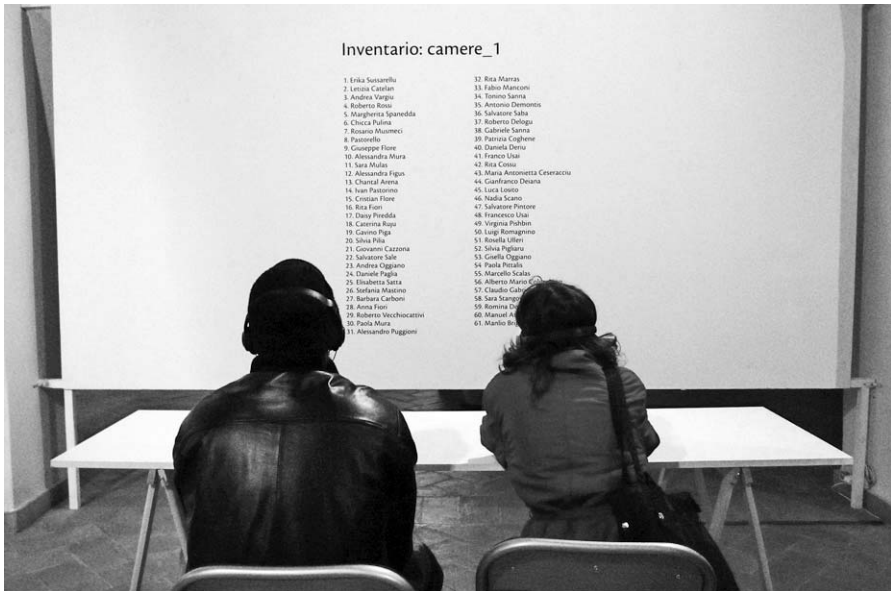
però és una proposta que planteja una oportunitat per reflexionar entorn la condició contemporània de la creació i les alternatives a aquest model genocràtic que esbossàvem a l'inici del text.

El títol «4^ Parete?» recorre a una expressió utilitzada per designar la paret virtual que separa l'espai escènic del teatre de la platea dels espectadors. Originàriament expressava la impossibilitat ontològica de mirar el públic per part de la gent del teatre i, per descomptat, encara més de dirigir-se a ell i incorporar-lo a la trama de l'obra. Aquesta convenció encara està en ús, tant perquè s'assumeix com una més de les regles del joc escènic com perquè s'ignora, i aleshores aquest fet no és neutral sinó que queda carregat de significacions que s'articulen en sintonia amb les intencions de la producció teatral, cinematogràfica o televisiva.

En prendre com a punt de partida aquesta figura, el projecte de Cèlia del Diego planteja la idea metafòrica que els artistes miren els públics i els interpel·len, potser fins i tot baixant de l'entramat i barrejant-se entre ells. Deixa clar com l'artista abandona la torre d'ivori i fa que el seu lloc de treball sigui la realitat i les persones que l'habiten, en aquest cas, la ciutat de Sàsser. El mateix context específic on després s'exposaran els resultats dels processos artístics en forma d'exposició és el taller d'un treball que, per dir-ho seguint amb la metàfora de la quarta paret, es converteix en un assaig general en què la discussió

entre artistes i públic permet als primers fer una obra que parli sobre el públic que serà l'espectador del resultat final.

Així, «4^ Parete?» aconsegueix abordar l'actualitat de les pràctiques artístiques contextuais des d'una discursivitat allunyada de les retòriques habituals amb les quals es legitimen aquests processos de treball que incorporen «el públic». Ens ofereix un ventall ampli de variacions semàntiques i conceptuals que van des de l'art social, l'art comunitari, les pràctiques artístiques col·laboratives, l'estètica relacional, etc. Hi trobem un enfocament que permet incorporar una lectura afegida, ja que la desaparició d'aquesta 4a paret, més enllà de facilitar que els artistes dirigeixin la mirada cap al públic, provoca una situació de treball que té la virtut d'implicar moltes persones que no estan vinculades amb el món de l'art. No parlem, doncs, de comissariar una exposició (només), sinó que el comissari també ha hagut de bastir les condicions tècniques i socials perquè es desenvolupin els sis projectes dels artistes de la mostra amb diferents comunitats i grups socials. I això el que significa és que, a part d'aconseguir que l'artista miri i treballi amb el públic, el públic també pot mirar més enllà, per damunt de la 4a paret i hi pot veure que ni l'artista ni les obres d'art són més que part de processos de treball que parlen de la realitat i el present de cadascú de manera alternativa a com ho fan altres mitjans.



Lidia Dalmau. *Inventario: camere* (2009)



Fotografies: Joan Ramon Salvadó

Ignacio Uriarte. *Seminario sobre el cuadrado* (2009)



Alex Reynolds. *Oveja, Buey, Viento* (2009)



Tanit Plana. *Per sempre* (2009)



Jordi Mitjà. *Nomadisme cartogràfic* (2009)

□ **Àlvar Calvet | Línies creuades**

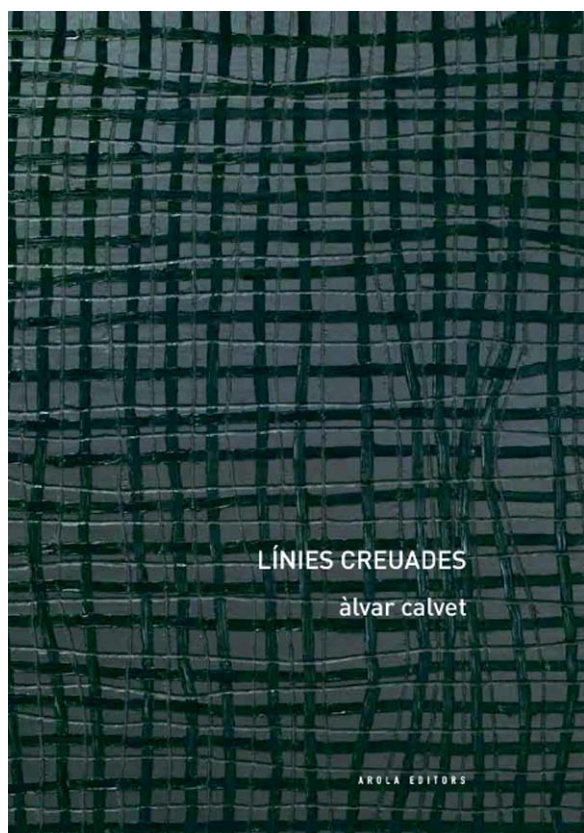
Arola Editors

Premi-Beca Carles Mani de l'Ajuntament de Tarragona. 2009

Àlvar Calvet recull i ordena la documentació del seu treball durant els deu darrers anys. Contempla tres nivells:

- 1) La producció d'unes obres materials: pintura sobre tela o fusta, abstracta, simbòlica.
- 2) La dedicació pedagògica, dins i fora de la docència.
- 3) La feina d'antropòleg o sociòleg, tasca teòrica en la qual ancora la pintura i l'experiència compartida amb els diferents entorns humans que l'afecten.

En el llibre es posen de costat les pintures, els treballs teòrics, les experiències, les crítiques dels especialistes, la bibliografia i el currículum. Totes les claus per reflexionar i comprendre. **A.R.**



□ **Nicole Florensa, fotografies | La força del record**

Editorial Mediterrània. 2009

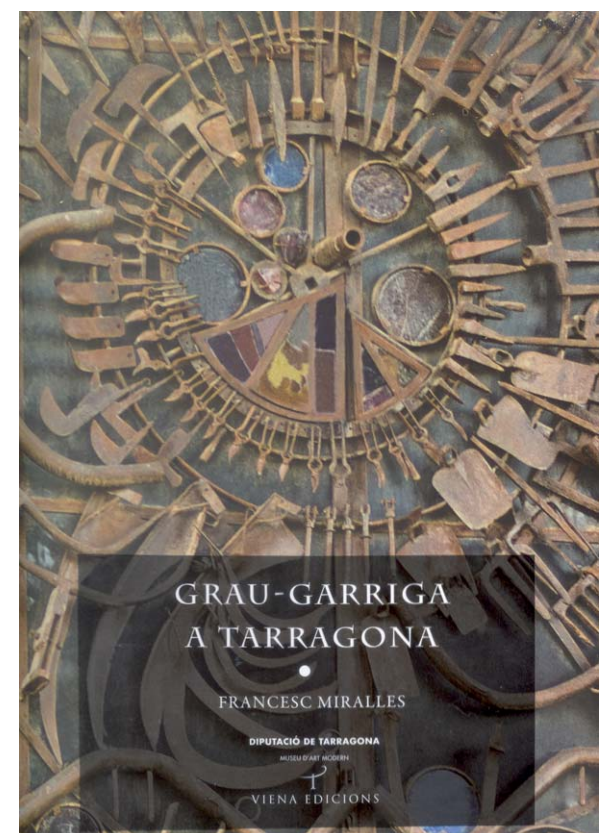
A partir del treball quotidià del seu marit, Apelles Fenosa, Nicole Florensa va bastir un ingent catàleg domèstic que recull el treball diari que comporta el procés de creació artística i, de retruc, la vida artística i intel·lectual de l'època. Durant el procés de digitalització i anàlisi dels negatius i les imatges positivades originals, que es va veure facilitat per les nombroses anotacions i fitxes de la pròpia autora, es va fer una selecció inicial, que ara es pot veure al MAMT de Tarragona, i que aquest hivern s'exhibirà al Centre d'Études Catalanes de l'Universitat Paris-Sorbone. **M.D.**



□ **Francesc Miralles | Grau Garriga a Tarragona**

Diputació de Tarragona. Viena Edicions. 2009

Grau Garriga, conegut artista tèxtil, començà la seva carrera dins de la pintura mural de tema religiós en els anys cinquanta, quan les esglésies malmeses durant la guerra civil es refeien i decoraven donant impuls a l'art sacre i feina als artistes. Grau Garriga treballà a Tarragona a les esglésies de la Selva del Camp, Paret Delgada, Salou i l'ermita de Sarral. Francesc Miralles ressenya, valora i contextualitza aquests murals i altres pintures i tapissos realitzats a o per Tarragona. També fa memòria de nombroses exposicions personals i col·lectives i de la seva implicació al territori fins que a final dels anys seixanta es va instal·lar als Estats Units i a França. **A.R.**



□ **LLIBRES**



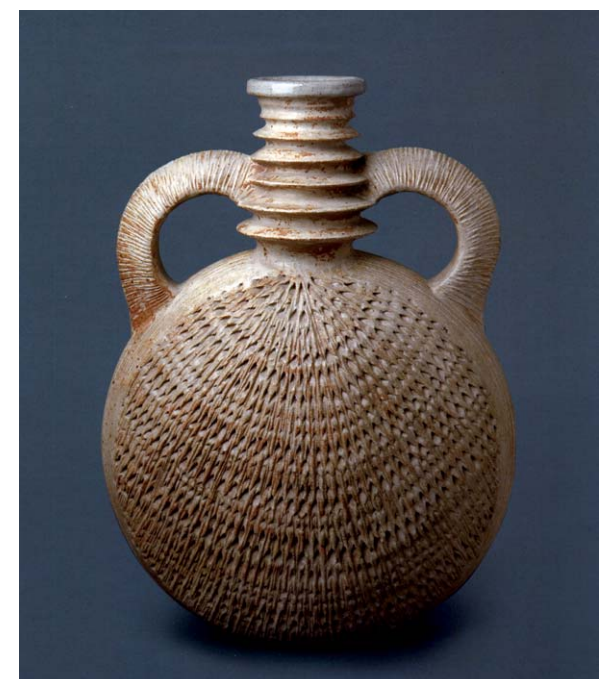
□ **EXPOSICIONS**



□ **Confluències en el fang | Terrissa tradicional africana i ceràmica contemporània occidental**

Museu de Ceràmica de Barcelona. Del 24 de febrer al 6 de juny. Taller Escuela de Muel (Saragossa). Del 25 de maig al 5 de setembre / www.museuceramica.bcn

Martí Royo i Ramon Carreté, les dues principals figures de la ceràmica contemporània de Tarragona, reapareixen en aquesta magnífica exposició entre anònims artífex de Ruanda, Nigèria, Ghana o Uganda i primeres figures de l'art i la ceràmica catalanes: Llorenç Artigas, Antoni Cumella, Pablo Picasso, Joan Miró, Rosa Amorós, Madola o Santi Moix. Semblances sorprenents entre el més vell i el més nou, fruit de compartir models útils o simbòlics, impulsos creatius, gests, repertoris formals i ornaments. **A.R.**



□ Bernard Plossu | So long.
Viure a l'Oest americà

.....
*Fundació Fòrum per la Fotografia Contemporània
Tarragona. Del febrer al març*

.....
Bernard Plossu realitza reportatges fotogràfics dels llocs que visita arreu del món. És la seva feina i la fa amb dedicació, bon ofici i coneixement tècnic. De la seva mostra actual a la fundació Fòrum m'agraden les imatges més matusseres, les que «podria haver fet jo mateix» si hagués estat per aquella banda de l'oest nord-americà i tingués bon ull. També m'han agradat els formats, inusualment petits (13 x 18) de moltes de les imatges. Els formats petits obliguen a l'espectador a acostar-se a la imatge, et fan explorar els detalls i t'obliguen a treure conclusions. **M.D.**



California, 1980

□ Nassouh Zaghlooleh
| Silenci a Damasc

.....
*Centre de la Imatge Mas Iglesias. Reus. De l'11 de maig
al 13 de juny / cimir.museus@reus.cat*

.....
Dins l'intercanvi «Diàlegs amb Orient» s'exposa a Reus l'obra del fotògraf sirí Nassouh Zaghlooleh, mentre a la Fundació Mustafa Ali de Damasc es veurà l'obra del fotògraf Llorenç Herrera. La producció compta amb la col·laboració de l'Institut Cervantes i el comissariat de Cecília Lobel. Nassouh Zaghlooleh es va formar a Damasc i a París, on ha treballat de professor de fotografia. En les seves estades a Damasc ha fotografiat tots els àmbits de la ciutat: barris, velles construccions, mesquites, cafès, etc. amb interès per la llum, els contrallums o els contrastos, i efectes d'abstracció per la manera de compondre la imatge. **A.R.**



□ Núria Rion | Vestigis

.....
*Museu d'Art Modern de Tarragona. Febrer
www.altanet.org/MAMT*

.....
Diferents tècniques i mitjans per expressar una mateixa idea: la persistència de la memòria. Els dibuixos, amb línies esquemàtiques i colors primaris, han estat un autèntic descobriment, mentre la composició amb caixes de llum i projecció de vídeo ens indica que l'artista no es conforma amb transitar els camins més trillats de la creació contemporània, que arrisca, que investiga, que explora. En aquest viatge l'espectador sent com els seus records –a vegades oblidats– es poden compartir amb els altres, i que tenim més coses que ens uneixen que coses que ens separen. **M.D.**



□ Txema Salvans | Spanish hits

.....
*Capella de Sant Roc. Jaume Huguet, 1. Valls. Del 16 d'abril
al 13 de juny / www.capellasantroc.cat*

.....
Txema Salvans documenta, mitjançant un to irònic i pròxim, els *hits* geogràfics sintonitzats pel turista que s'aglomera a la costa mediterrània. Ho fa a través d'una mirada que dóna l'esquena al mar i enfoca la curiositat de la càmera de mig format en la combinació de sol i formigó que envolta els personatges. Salvans juga amb la cabra que tot toro Osborne porta a dins i amb l'equilibri establert entre la banalitat de l'escena representada i la monumentalitat del tractament en blanc i negre. El seu treball reflexiona sobre com som a través dels espais i dels símbols que construïm. **E.C.**

□ Agustí Centelles | El campo de
concentració de Bram, 1939

.....
*Fundació Caixa Tarragona. Tarragona. De l'abril al maig
www.fundacioaixatarragona.com*

.....
En la mostra es poden veure 58 còpies realitzades a partir dels negatius originals que reflecteixen el dia a dia al camp de concentració de Bram. L'exposició es complementa amb una projecció de 80 imatges que amplien el significat global del treball d'aquest fotògraf, i que ens permet fer-nos una idea de la tragèdia que van patir els republicans al final de la guerra civil. Tota aquella gent –als que podem mirar a la cara– a punt de perdre tot el que tenen, tot excepte la dignitat. **M.D.**

□ Marie-France Veyrat
| Experimentacions corpòries

.....
Galeria Atelier. Barcelona. Del maig al juny

.....
Des d'Almòster, on viu i treballa, Marie-France Veyrat (Lió, 1951) agafa pel coll el concepte d'escultura –suposant que els conceptes tinguin coll– i el sacseja com si estigués preparant un *dry Martini*. El resultat no pot ser més estimulante. La matèria utilitzada –diferents derivats del poliestirè expandit– donen a les seves obres una gran qualitat tàctil a la vegada que obté resultats formals innovadors. Amb l'ús del color i els estrips obté un efecte narratiu que s'aprecia millor quan tenim l'oportunitat de veure juntes diverses de les seves obres. **M.D.**

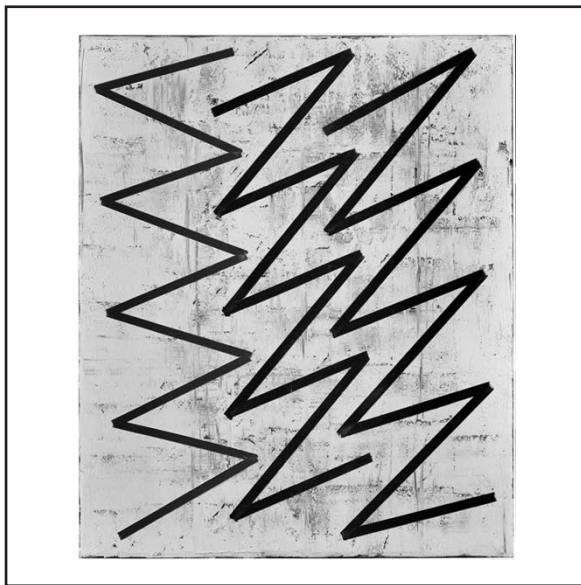
**JOAQUIM CHANCHO:
«SEQÜÈNCIES»**

// MÀRIUS DOMINGO

.....
Espai Volart 2. Fundació Vila Casas
Barcelona. Març de 2010
.....

Les obres de Joaquim Chancho (Riudoms, 1943) tenen un ritme intern propi, amb punts de connexió que es relacionen amb l'abstracció geomètrica, potser amb elements que ens recorden a artistes que, com František Kupka, van tamisar la geometria a partir de la seva experiència pictòrica i vital. En qualsevol cas dinamiten els principis d'aquest corrent i treballen amb absoluta llibertat. El ritme que trobem en les peces de Chancho té un component musical que es podria equiparar a les composicions de Win Mertens o el primer Michael Nyman (*Drowning by numbers*, 1988), en què la repetició d'un mateixa tonalitat –en aquest cas Mi bemoll major que Nyman manleva de la *Simfonia concertant* de Mozart– és matisada per la melodia que aixeca el vol i ens transporta tan lluny com el músic vol. Chancho, amb les seves peces, aconsegueix transportar-nos a un univers propi que està molt a prop. Tant a prop com nosaltres mateixos.

El treball de Joaquim Chancho s'ha anat consolidant els darrers anys entre els pintors més importants de l'actual panorama artístic nacional, mentre a partir de la seva presència en la *Haim Chanin Fine Arts* de Nova York la seva obra ha guanyat adeptes i reconeixement arreu del

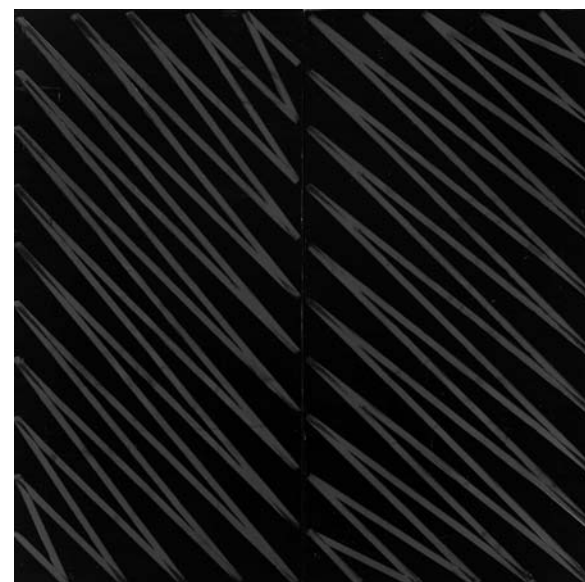
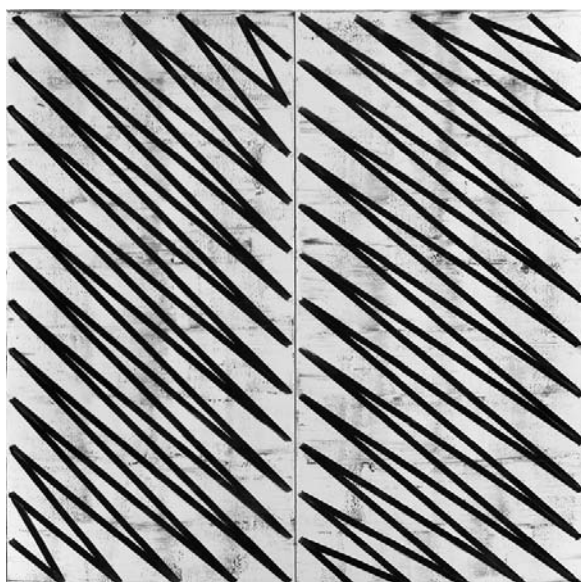
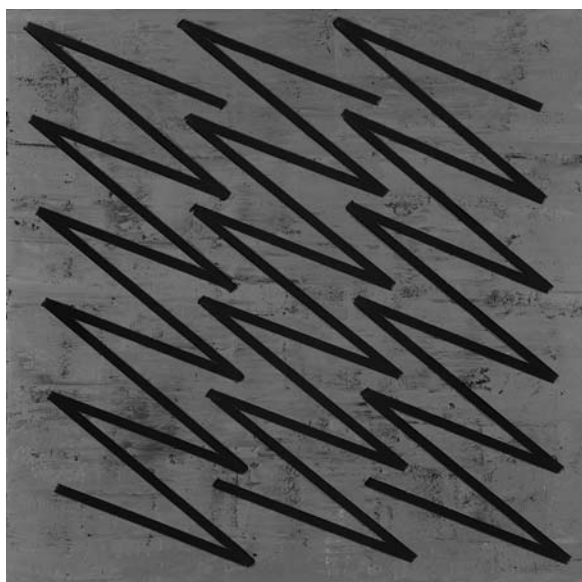
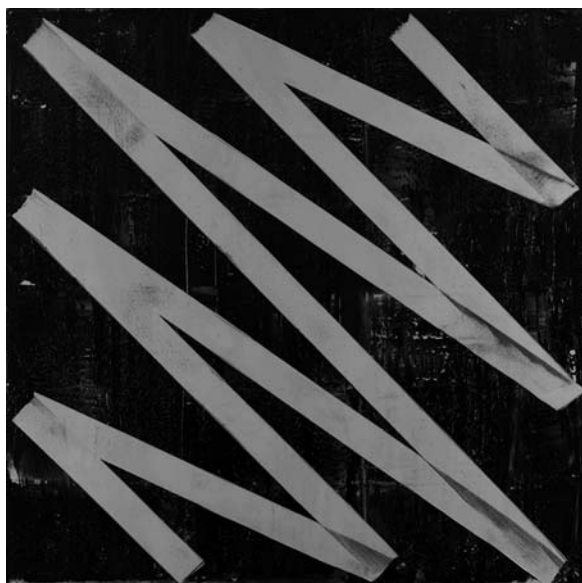


món. En la mostra de l'Espai Volart 2 l'artista explora les possibilitats resultants de situar una línia sobre una tela. Amb aquests treballs comprovem que una ratlla és alguna cosa més que una ratlla. De la mateixa manera que la línia de l'horitzó o una cicatriu són més que una ratlla en el paisatge o una marca sobre la pell. Tenen una capacitat d'evocació i síntesi que permeten múltiples lectures, exigeixen concreció –davant la dispersió a què estem acostumats–, concentració i l'ascetisme que podríem trobar en obres com les pintures murals per a un temple, de Joan Miró.

El contrast entre el fons i la ratlla, amb combinacions de color i textures subtils, tàctils, aconseguides jugant amb la matèria amb la qual modula diferents gruixos, donen al conjunt una qualitat que supera les dues

dimensions. Les opcions proposades per Chancho –exactament 32– no exhaureixen les possibilitats expressives derivades de situar una línia sobre una tela, són simplement un tast, que insinuen infinites possibilitats entre les quals l'artista ha triat les que ha trobat més oportunes. Intuïm en aquests treballs, realitzats entre 2006 i 2009, llargues sessions d'experimentació i assaig per arribar a assolir el domini tècnic que permet elaborar capes amb el color precís, que en ocasions són uniformes i en altres presenten delicades variacions tonals. Quan examinem les dues sèries sobre paper que s'han inclòs en l'exposició de l'Espai Volart, comprovem que en el treball de Joaquim Chancho no hi ha artifici ni decorativisme, trobem rigor i exigència.

En aquests treballs la ratlla que Joaquim Chancho dibuixa manté un ritme, una tensió que li confereixen un important component narratiu. Intuïm que algú –l'artista– ens vol explicar alguna cosa amb el seu treball. Sembla com si les línies que ha traçat Chancho sobre la tela tinguessin continuïtat més enllà de l'obra creada, com si aquesta representés un retall d'una realitat més ampla que existeix de manera autònoma més enllà de la tela. L'artista, com si fos un cartògraf, ens descobreix un món ja existent del qual ens dona compte, que fins aquell moment havia passat desapercebut; un món vagament geomètric, en el qual detectem la presència d'una ordenació regida per normes que no coneixem, com quan observem el mapa d'una ciutat antiga, la distribució de les llavors en l'espiga d'un cereal o el creixement cel·lular d'un organisme.



SALVADOR JUANPERE.
«DELS TREBALLS I ELS DIES»

// ASSUMPTA ROSÉS

.....
 Galeria Antoni Pinyol. Reus. Del 13 de març al 27 d'abril
sjuanpere.blogspot.com / www.antonipinyol.com

Salvador Juanpere (Vilaplana, 1953) treballa i viu a Barcelona però torna sovint al seu poble natal i a Reus on, periòdicament, mostra el seu treball. Recentment ha exposat a la Galeria Antoni Pinyol i ha presentat el seu llibre *Blog de treball* editat pel Centre de Lectura, versió gràfica del blog que manté actiu a Internet, a manera de llibreta de dibuixos, comentaris i projectes.

Gli instrumenti dell'arte, treball que ha presentat a l'exposició, és una instal·lació variable de peces, reproducció meticulosa en fusta de les eines del taller de l'escultor. Salvador Juanpere es va acostar en altres èpoques a l'estètica pobra i també ara s'hi podria relacionar amb aquestes obres de fusta velada per un recobriments blanc. Les presenta ordenades en un prestatge i les contraposa a uns retalls sobrats de pedra, situats a terra. Matèria pobra per representar objectes quotidians, industrials, gens aristocràtics ells mateixos. Les eines són el tema. Eines de treball, tant tradicionals com mecanitzades o electrificades. No parlen d'elles mateixes o, almenys, no tan sols parlen d'elles, de la pròpia forma, aparença o utilitat. Evoquen el que podríem fer amb elles, el potencial d'acció. Recorden que el seu model va ser la prolongació de la mà, amb una capacitat augmentativa de l'acció, i queden solemnement fixades com una imatge en

l'experiència i la memòria. Són objectes com les eines però no són eines sinó còpies de color uniforme i material únic. Inservibles en l'aspecte pràctic, igual que la pipa pintada per Magritte (*Ceci n'est pas une pipe*). Parlen doncs, d'una cosa diferent del que són i podrien tenir un títol com ara: *Això no és una eina*.

Salvador no deixa de banda la bellesa en la recreació dels objectes que l'acompanyen en l'espai i l'acte de creació. Hi ha, en la sèrie, el preciosisme del treball ben fet; dibuixos i peces escultòriques admirables per la simulació hàbil de la realitat, cosa que sempre ha fascinat



.....
 els espectadors, des d'Altamira, per exemple. Són obres belles perquè s'han fet de determinada manera, més que per la forma que les ha inspirat. També valdria donar el tomb a l'argument i afirmar que el treball de simplificació en un sol color i material de les eines, ens fa valorar l'estètica d'uns objectes que habitualment mirem sense atenció.

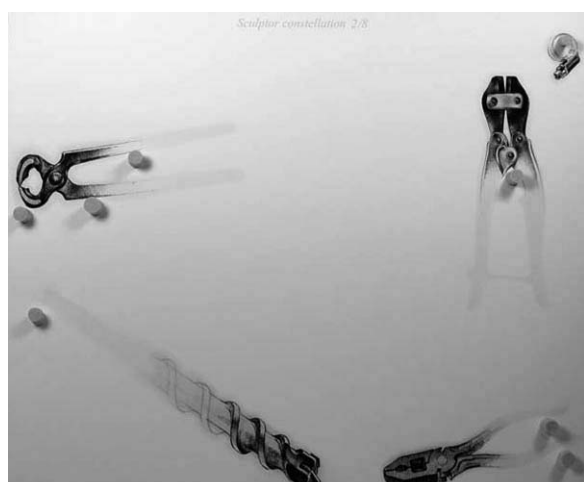
Quants cops repetim en aquest text la paraula treball! I que consti que parlem d'un artista i professor que valora

el pensament, les idees, la sensibilitat, la memòria. Però ara mateix el protagonista de les seves reflexions sembla ser el treball (els processos, l'instrumental, els materials, la transformació...). En aquestes obres posa l'accent en la transmutació que s'aconsegueix amb ell quan mans, eines i pensament entren en joc amb la matèria i la forma. Resulta d'interès veure com Salvador Juanpere aplica aquests conceptes, no tan sols a l'escultura sinó també a la pedagogia. Recomanem el blog:

blocs.xtec.cat/enresidencia que relata una experiència que ha dirigit a l'Institut Infanta Isabel d'Aragó de Barcelona.

Hem parlat poc d'expressió, llibertat o novetat, valors que tant hem admirat en els artistes moderns i contemporanis. Podem preguntar-nos: ens trobem davant d'un art que retorna a l'academicisme, ja que utilitza la còpia de la realitat i la ponderació de l'ofici? Sí i no. Perquè també juga amb l'absurd, la descontextualització i la creació d'un espai poètic imaginari. Salvador reflexiona sobre el procés i entra en una acció que s'ocupa de l'art dintre de l'art.

Treballs d'aquesta índole recuperen la importància de l'ofici i la tècnica, valors que l'avantguarda i els corrents conceptuals havien menystingut per considerar que limitaven la creativitat i la recerca de nous llenguatges. El treball de còpia és laboriós, pacient, a estones mecànic; demana observació detallada, respecte a la forma, al model, a l'objecte resultant, i té la virtut d'un ritme que deixa temps per pensar. Encara que sembli contradictori, es pot potenciar la reflexió teòrica per mitjà del treball pausat, manual i repetitiu. Sempre que no s'anul·li la curiositat i la posada en qüestió de les veritats massa establertes.



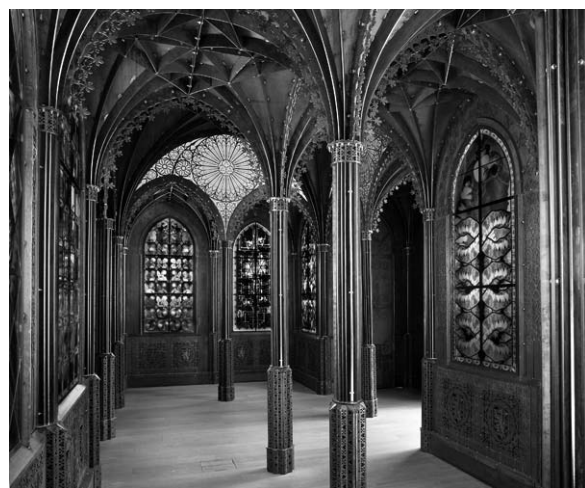
KNOCK-KNOCK-KNOCKIN' ON HEAVEN'S DOOR

// CÈLIA DEL DIEGO

.....
 Wim Delvoye. «Chapelle» (2006)
 Intervenció permanent. 480 x 1080 x 705 cm
 Encàrrec i Col·lecció Mudam Luxembourg
 www.mudam.lu / www.wimdelvoye.be

La Fondation Musée d'Art Moderne Grand-Duc Jean va ser creada el 1998, essent el seu principal patró l'estat de Luxemburg. L'edifici, de l'arquitecte sinoamericà Leoh Ming Pei es resolgué entre el 1999 i el 2006 amb un diàleg entre l'entorn històric, els vestigis del Fort Thüngen, sobre els quals s'erigeix, i l'hàbitat natural, el Park Dräi Eechelen, on s'ubica. Al seu torn, s'encarregà a Wim Delvoye el projecte d'una intervenció específica per ser exposada a l'interior del museu de manera permanent. Per a l'ocasió, l'artista dissenyà una capella metàl·lica d'inspiració gòtica il·luminada per vitralls de colors decorats amb imatgeria subversiva. És així com a la «Chapelle de Luxembourg» es fusionen els dos vessants del treball gòtic de Delvoye: les estructures d'acer tallat amb làser de les monumentals excavadores i bolquets –*Caterpillars, Dump Trucks*...– es desvinculen ara d'aquests vehicles per proveir del marc apropiat els vitralls de vidre emplomat

que anteriorment s'havien allotjat dins de porteries de futbol –*Goals*. L'emancipació d'aquestes arquitectures gòtiques es correspon en Delvoye amb la seva voluntat d'ascensió. L'artista cada vegada es desentén més del *kitschy* dels ornaments neogòtics per concentrar-se en els grans exemples arquitectònics de l'Edat Mitjana: el seu afany per créixer cap al cel no s'atura. De fet, seguint aquesta direcció, l'exposició homònima a la cançó de Bob Dylan (a la qual fa també referència el títol d'aquestes línies), que s'inaugurarà el proper octubre al Centre For Fine Arts



.....
 © Fotografia: Rémi Villaggi

MONA HATOUM. «HUIS CLOS» 2002

// ALBERTO MARTÍN

.....
 Instal·lació permanent d'ubicació específica
 Col·lecció DA2 / www.salamancaciudaddecultura.org:81

L'antiga presó provincial de Salamanca, construïda entre 1929 i 1932, va ser reformada per al seu ús com a centre d'art a partir de l'any 2000. Les obres de rehabilitació es van desenvolupar durant dos anys, de manera que van finalitzar el 2002. Cap a la meitat d'aquest procés, el 2001, l'artista Mona Hatoum va realitzar una visita a l'espai amb l'objectiu de preparar una exposició monogràfica que tindria lloc al nou centre d'art. En aquest viatge va tenir la possibilitat de percebre en bona mida la primitiva atmosfera de les instal·lacions de la presó i de recórrer estances, galeries i cel·les, abans que comencessin els treballs de rehabilitació. Va ser en aquest moment quan es va plantejar el projecte de realització d'una instal·lació específica de caràcter permanent. No hi ha dubte que en el resultat final que ara es pot contemplar, hi influí poderosament l'oportunitat que l'artista va tenir de conèixer directament l'estat original de la presó, així com que el procés d'execució de la instal·lació es fes en col·laboració amb el mateix arquitecte encarregat de la rehabilitació. El projecte finalment executat és una porta giratòria ubicada al fons del que era la galeria original d'accés a les cel·les

i que actualment és un gran espai expositiu de dues altures. La porta giratòria està formada per tres fulles (cadascuna de les quals és una antiga porta de les cel·les de la presó) allotjades en un tambor circular metàl·lic. El tambor, a diferència de les portes giratòries que utilitzem habitualment per entrar o sortir d'un edifici, té una única obertura. D'aquesta manera, qui entra per aquesta porta es troba en un cercle tancat que l'obliga a sortir pel mateix lloc per on ha entrat. Durant el temps de circulació per l'interior de la porta, l'espectador pot sentir la pesantor de les portes de metall al girar, la claustrofòbia del tancament i l'absurd de tornar sempre al mateix lloc. La situació de les portes i el sentit del gir fa que la persona vegi sempre l'interior



.....
 Fotografia: David Arranz

de Brussel·les, es focalitzarà en la seva fascinació pel gòtic, i acollirà la *Torre* de deu metres que va construir al Palazzo Venier dei Leoni amb motiu de la darrera edició de la Biennale di Venezia, que, actualment, i fins a final d'agost, està exposada al Museu Rodin de París.

A més a més, prenent-se la llicència d'abolir les distincions entre bellesa i lletjor, puresa i impuresa, allò sagrat i l'escatologia, l'artesania i la tecnologia; una amalgama d'esquelets, intestins, gestos obscens i escenes amatòries són ara radiografiats, pintats, tallats i emplomats per, d'una banda, advocar les nou muses gregues (Erato, Clio, Terpsichore, etc.) i, per l'altra, introduir set consideracions sobre sexe X. Missatges pagans que, gràcies a la llum filtrada a través de les vidrieries acolorides, esdevenen divins: *vanitas* contemporànies, sarcàstiques i cíniques.

I és que la juxtaposició dels contraris és una constant gramatical en el llenguatge de l'artista, que s'obstina a desafiar els límits entre la baixa i l'alta cultura. De fet, no resulta menys irònic que significatiu que Luxemburg –estat laic però amb predomini del catolicisme, reconegut pel Fons Monetari Internacional com el centre financer amb el PIB per càpita més alt del món– encarregui aquesta capella pagana, una de les intervencions més rellevants del museu que el representa, a l'artista belga conegut per protagonitzar punyents crítiques i caricatures del capitalisme amb projectes com la granja de porcs tatuats –*Art Farm*– o la fàbrica d'excrements humans –*Cloaca*.

de la porta, exactament el mateix que veien els presos quan es tancava la seva cel·la. El dispositiu creat per Mona Hatoum activa, així, diferents aspectes. Un d'ells es refereix inequívocament a la relació que manté la instal·lació amb la memòria originària de l'espai, una relació que es construeix tant materialment com psicològicament. L'altre, estretament connectat amb la trajectòria de l'artista, explora i desenvolupa la relació que s'estableix entre dos cossos: el que representa l'obra i el del subjecte. De fet, la instal·lació activa necessàriament en la persona que hi entra una resposta psicològica i emocional que, en aquest cas, té molt a veure amb les estructures de poder i de càstig que ens envolten i controlen, pel fet de titular l'obra «Huis Clos» (A porta tancada) (nom de la més coneguda obra de teatre de Jean Paul Sartre), Mona ens dirigeix cap a una posició que reconeixem propera a l'existencialisme, a l'angoixa o a l'exploració de les estructures més opressives de la nostra societat. «Huis Clos» ens parla, evidentment, de tancament, reclusió, però les cel·les a les quals es refereix no són tan sols les de les presons, com a institució punitiva, sinó simbòlicament també les que es troben en les presons quotidianes que ens tanquen i controlen i les quals socialment i política construïm. Molts dels elements i moltes de les formes que defineixen aquesta instal·lació, com poden ser la cel·la, la presó, el cercle que tanca o els objectes quotidians transformats en construccions amenaçants, formen part habitual del llenguatge de l'artista. «Huis Clos», per tant, és una proposta que representa fidelment el crític i desestabilitzador univers de Mona Hatoum.

MAMAN, L'ARANYA

// SHAKIRA BAGAN

.....
Louise Bourgeois. Maman (1999)

Guggenheim Bilbao Museoa

www.guggenheim-bilbao.es

El Guggenheim de Bilbao obre les seves portes el 1997 precedit d'una gran expectació. A la vora de la ria de Bilbao, en una zona anomenada Abandoibarra, s'erigeix aquest fantàstic edifici realitzat per Frank Gehry en pedra, vidre i plaques de titani lleugerament sobreposades. L'edifici exerceix una gran fascinació en tot tipus de públic i des de la seva inauguració rep més d'un milió de visitants anuals, un fet que ha impactat de manera extraordinària en l'economia de la ciutat i que ha impulsat el turisme en tota la regió. Segurament, ens trobem davant l'esdeveniment museístic per excel·lència de l'últim decenni del segle xx. D'alguna manera, l'èxit d'aquest museu ha fet que moltes ciutats europees hagin volgut tenir el seu edifici cultural espectacular, en aquest cas ens trobem davant d'una operació ben aconseguida de regeneració d'una ciutat, a partir de la construcció d'un edifici espectacular que ha esdevingut un símbol per a la ciutat i que sobretot ha situat Bilbao en el mapa dels circuits turístics internacionals.

El Guggenheim es perfila com un model de museu que podríem definir de comercial, la seva mateixa estructura política i administrativa ens ho confirma. Thomas Krens va començar a final dels anys vuitanta venent grans obres del segle xx (Chagal, Modigliani, Kandinskij), una activitat que li va permetre comprar una important col·lecció d'obres americanes contemporànies i va acabar venent la marca Guggenheim –ja coneguda pel característic edifici en forma d'espiral de Frank Lloyd Wright i per les col·leccions de Nova York i Venècia– a tot el món, com si es tractés d'una cadena de franquícies. De fet, els museus es gestionen com una gran cadena comercial amb diferents filials (Nova York, Venècia, Berlín, Bilbao i Abu Zaby) amb l'organització d'exposicions itinerants amb obres del fons permanent Solomon R. Guggenheim Foundation.

Però el Guggenheim de Bilbao a poc a poc s'està construint una col·lecció pròpia, amb una identitat personal. Els fons del museu compten amb obres d'importants artistes de la segona meitat del segle xx, entre els quals destaquen alguns dels artistes més significatius del panorama basc, com per exemple Eduardo Chillida o Txomin Badiola, o els dotze artistes contemporanis bascos –Elssie Ansareo, Ibon Aranberri, Manu Arregui, Clemente Bernad, Abigail Lazkoz, Maider López, Asier Mendizabal, Itziar Okariz, Aitor Ortiz, Juan Pérez Agirregoikoa, Sergio Prego i Ixone Sádaba– que van ser seleccionats per Rosa Martínez el 2007 per a l'exposició «Chacun à son goût».

Però hi ha un altre tipus de fons del Guggenheim que m'agradaria destacar, són aquelles obres que han passat a integrar-se en el paisatge de la ciutat, que no només formen part de la col·lecció permanent, sinó que han esdevingut un símbol identitari del mateix museu i de la ciutat. El *Puppy*, de Jeff Koons, realitzat l'any 1992 n'és una, aquest gos immens, fet amb milions de flors, que sembla fer de guardià del museu davant l'accés principal ha conquistat el públic i és, potser, l'obra més fotografiada

de tot el museu. Una altra obra del mateix artista situada a la part exterior del museu és *Tulips*, un ram gegant de set tulipes fetes amb globus d'acer inoxidable brillant, revestides de color transparent. Forma part de la sèrie «Celebració», iniciada per Koons l'any 1994, inspirada en objectes quotidians i amb una estètica kitsch i popular, frívola i, a la vegada, monumental, que va ser adquirida pel museu l'any 2006. L'obra està situada en una de les terrasses del museu que dona a la part posterior de l'edifici. També a la mateixa zona, però ja fora del recinte del museu, trobem una de les peces més singulars de tota la col·lecció. Es tracta de *Maman*, una de les escultures més conegudes de Louise Bourgeois; pertany a una sèrie del 1999 inspirada en la figura de l'aranya, tema que ocupa un lloc central en l'obra de l'artista durant la dècada dels 90. L'edició del Guggenheim, que és una de les reproduccions existents d'un total de set escultures creades per l'artista, està realitzada en bronze, acer i marbre. L'obra està dedicada a la seva mare, que era teixidora de tapissos, i manifesta la dualitat de la maternitat, la mare protectora i, al mateix temps, depredadora. L'escultura, que fa 10 metres d'alçària, és enorme, però ens pot semblar resistent i fràgil a la vegada. Si l'observem detingudament veurem com les potes es van fent cada filiformes fins a tocar a terra. L'espectador pot passar

per sota i sentir una estranya sensació, la d'estar protegit i, al mateix temps, la de sentir-se engabiada, amenaçada per aquesta criatura gegant.

Com és habitual en aquesta artista ens trobem davant d'una obra autobiogràfica, aquesta peça, com s'ha dit, és una oda a la seva mare, que era artesana, forta i fràgil, a la vegada, una dona que va haver de suportar les infidelitats del marit dins de la seva pròpia casa, cosa que va marcar Bourgeois de manera irreparable, i també va haver de lluitar contra la malaltia. L'artista ens torna a parlar de si mateixa, dels seus records d'infància, dels seus temors, que tornen constantment en forma d'obres artístiques per intentar superar-los, com ella mateixa diu: «Les meves obres són una reconstrucció del passat. En elles el passat s'ha tornat tangible, però al mateix temps estan creades amb el fi d'oblidar el passat, per derrotar-lo, per reviure'l en la memòria i fer possible el fet d'oblidar-lo». Aquesta peça ha passat a formar part del paisatge de la ciutat de la mateixa manera que va succeir abans amb el *Puppy* de Koons. Fins i tot, després de les hores d'obertura del museu, aquesta zona s'ha convertit en una de les preferides pels ciutadans de Bilbao i pels turistes per anar a passejar. I és que és molt gran la fascinació que produeix aquest edifici, que és en si mateix una obra d'art.



.....
 Quan tancàvem l'edició ens ha arribat la notícia que Louise Bourgeois acaba de morir a Nova York als 98 anys. Des d'aquesta pàgina, el nostre record i homenatge.



.....
 Fotografies:
 Erika Ede © FMGB
 Guggenheim Bilbao Museoa
 (2010)

biennial d'art
2010

35 premi
julio antonio
d'escultura

37 premi
tapiró
de pintura

Exposició de les
obres seleccionades
i premiades a la
Biennial d'Art de la
Diputació de
Tarragona: 37 Premi
Tapiró de Pintura i
35 Premi Julio
Antonio d'Escultura.

Del 16 de juliol
al 29 d'agost
de 2010.

www.dipta.cat
www.altanet.org/MAMT

MUSEU D'ART MODERN
TARRAGONA

Diputació Tarragona

Cultura

Serveis Territorials de Cultura i Mitjans de Comunicació C. Major, 14, Tarragona

20 de maig de 2010, 20 h:
Inauguració de l'exposició
«La princesa cavaller»,
de Maria Veses.

Cicle Art Emergent 2010. Fins al 27 de juny.
Horari: De dilluns a dijous: de 9 a 18 h, divendres: de 9 a 14 h

Generalitat de Catalunya
Departament de Cultura
i Mitjans de Comunicació
Serveis Territorials a Tarragona

ART
EMERGENT

Més informació: 977 25 15 00
www.territoriscreatius.cat

Teatre Metropol > TARRAGONA

75
anys
AL COR DE TARRAGONA

Joia modernista, teatre emblemàtic

Programació commemorativa, exposicions, conferències, actes...
Consulta tota la programació a cultura.tarragona.cat

Tarragona 2016
Candidatura de Catalunya a la
Capital Europea de la Cultura

TARRAGONA
ES CONNECTA
AMB LA CULTURA

AJUNTAMENT DE
TARRAGONA

cultura.tarragona.cat

Galeria Antoni Pinyol

Carrer del Vidre, 11
43201 Reus. Spain.



Tel: +34 977 341 041

Fax: 977 382 206

Email: galeria@antonipinyol.com

Web: www.antonipinyol.com

Blog: blog.antonipinyol.com

Tenda online: www.merkart.com

Horari:

De dimarts a dissabte
de 11-14h i de 18-20:30h

ARTIGA

ofereix un servei de publicitat

Oferim un espai on comunicar produccions i activitats.
La revista té un tiratge de 3.500 exemplars que es
distribueixen gratuïtament junt amb el diari *EL PUNT*
TARRAGONA i també es pot trobar a diversos
Centres Culturals de Catalunya.

Per a encàrrecs: tel. 652 156 003

www.art-tarragona.com

7a Biennial d'art Leandre Cristòfol

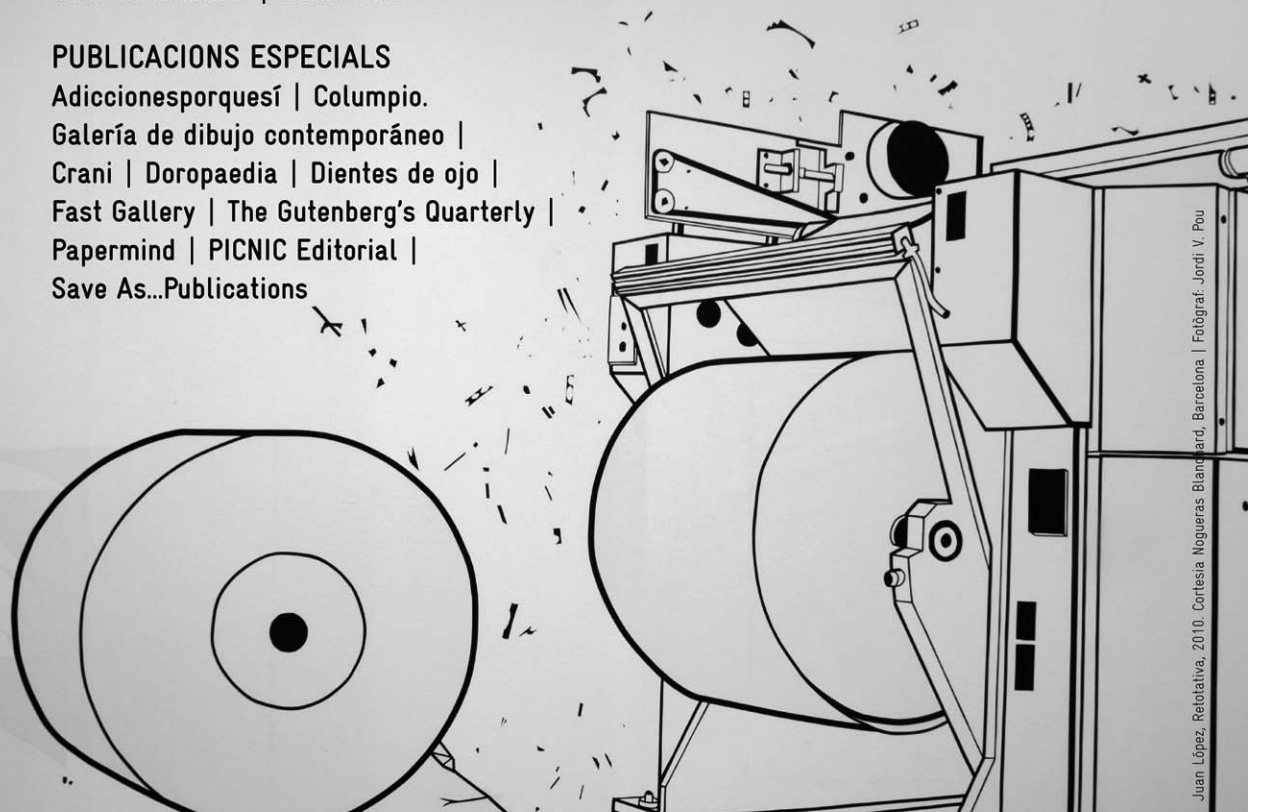
Del 15 de maig de 2010 al 29 d'agost 2010

PARTICIPANTS

Efrén Álvarez | Nacho Carbonell | Izaskun Chinchilla | Patricia Esquivias |
Daniel Jacoby | Kaoru Katayama | Juan López | Sara Ramo | Fernando
Sánchez Castillo | Belén Uriel

PUBLICACIONS ESPECIALS

Adiccionesporquesí | Columpio.
Galería de dibujo contemporáneo |
Crani | Doropaedia | Dientes de ojo |
Fast Gallery | The Gutenberg's Quarterly |
Papermind | PICNIC Editorial |
Save As...Publications



Juan López, Reloiería, 2010. Cortesia Nogueras Blanchard, Barcelona | Fotògraf: Jordi V. Pou

Centre d'Art la Panera
Pl. de la Panera, 2. 25002 Lleida. Tel. 973 262 185.
www.lapanera.cat

Horari: de dimarts a divendres, de 10 a 14 h i de 17 a 20 h.
Dissabtes, d'11 a 14 i de 17 a 20 h.
Diumenges i festius, d' 11 a 14 h. Dilluns tancat.

centre d'art la panera

EN COS I ÀNIMA

// ALÍCIA VIANA

«Cos i ànima. Una dècada d'art emergent»

Departament de Cultura. Generalitat de Catalunya
a Tarragona. Exposició itinerant

Ariadna Parreu / Alejandro Rodríguez / Arnolfini / Cecília Vendrell / Cítrico Catódico / David Cobo / David Fernández / David Gázquez / Gerard Gil / Jordi Erola / La Mirona / Marc Navarro / Marta Roigé / Onomatopeies / Raquel Frieria / Robert Vilaplana / Roger Benet / Roger Caparó / Txell Tort

<http://artemergent.cultura.gencat.cat/cosianima>

L'exposició d'art contemporani «Cos i ànima», continua el seu itinerari, que va començar a Tarragona i el Vendrell, a Montblanc i després anirà a Lleida, Falset, Cambrils, fins a finalitzar el desembre a Vandellòs. Aquesta itinerància participa del moviment, de l'acció fonamental del cos i de l'ànima: el viatge.

La mostra està formada per l'obra de dinou artistes i permet recórrer part de la seva trajectòria anterior i posterior, construint un relat que acull les continuïtats i discontinuïtats del seu treball. Vídeo, fotografia, pintura, arquitectura efímera i música constitueixen aquesta exposició, que intenta reflectir la relació entre cos, ànima i el que els envolta.

El cos viatja, també, quiet. L'oïda creix i l'atenció s'eixampla. Aleshores ens deixem travessar, rebre, i apareixen els paisatges, les relacions. L'exposició «Cos i ànima» és un viatge per aquests paisatges.



El cos són els camins que ens recorren, els infinits camins que podem contenir. Els itineraris que obrim i les unions que generen el lloc, cruïlles que són la pròpia ànima. Aquests desplaçaments generen geometries amables, quan el lloc no rebutja i obre espais des d'on canviar la mirada, geometries que acullen i obren vies de fugida i salvació, però també espais hostils que es desplacen al centre de l'estranyament, que troben el punt inhòspit del paisatge quotidià. La velocitat extrema d'imatges de

la TV és una manera d'arribar-hi. Aleshores la realitat esdevé més irreal, el fragment d'una pel·lícula que ofereix un paisatge d'horror i desolació. La velocitat fa acabar el malson més ràpid i aquest n'és l'únic avantatge.

Aquestes velocitats deixen veure la paràlisi i la inèrcia que genera un moviment exagerat o arbitrari, en el qual els cossos rebutgen la mirada, perden pes i cauen inerts i esgotats. Paralitzats per la rapidesa com passa amb la pedra.

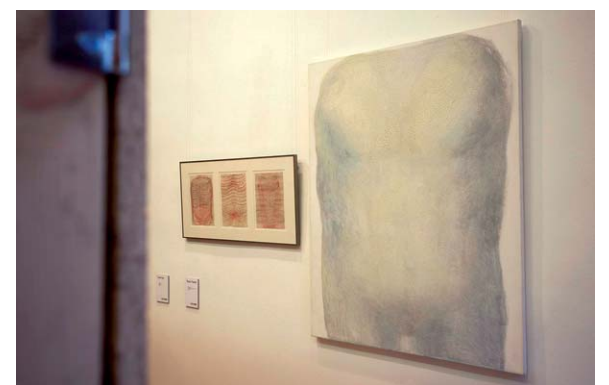
Aquests desplaçaments recorren les obres de la mostra i qüestionen les coordenades necessàries per mantenir el que som: cos i ànima.

Qüestionen el lloc, desarticulen dualitats falses entre interior i exterior i desplacen la mirada als espais que ens envolten, per saber com ens afecten i com permetem que ho facin.

Per saber quin és el ritme que destrueix i quin el que salva es qüestiona el temps, la possibilitat de la transmissió, o la destrucció de l'experiència i la memòria. Les imatges permeten generar relacions i continuïtats que exploren aquesta possibilitat de diàleg entre generacions.

Qüestionen, també, la nostra mirada i ens ensenyen que no veiem ni les línies fonamentals: verticals, horitzontals, angles, cercles... que tot sembla continuar igual, al mateix escenari que ens manté entretinguts; quan el que donava sentit al que estem mirant ja no hi és, però estem tranquils perquè no ho veiem.

Desactivar aquesta tranquil·litat, la letargia d'un cos i ànima adormits en la ignorància del que els mata o els fa viure, entre el que els converteix en una cosa que ja no és ni cos ni ànima; desactivar la inconsciència còmplice d'aquesta mutació del viu en mort, només mostrant-nos que no veiem, és molt i sembla poc.



□ **CRÈDITS ARTIGA:** Direcció: Assumpta Rosés // Consell de redacció: Cèlia del Diego, Ivan Favà, Assumpta Rosés i Antonio Salcedo // Correcció de textos: Agnès Toda // Disseny i maquetació: Alexandre Ayxendri □ Apartat de Correus 4119. 43007, Tarragona // artiga@art-tarragona.com // Versió digital: www.art-tarragona.com

Patrocina



Co NCA
Consell Nacional
de la Cultura i de les Arts

ARTIGA dóna suport a



Produeix

ARTIGA