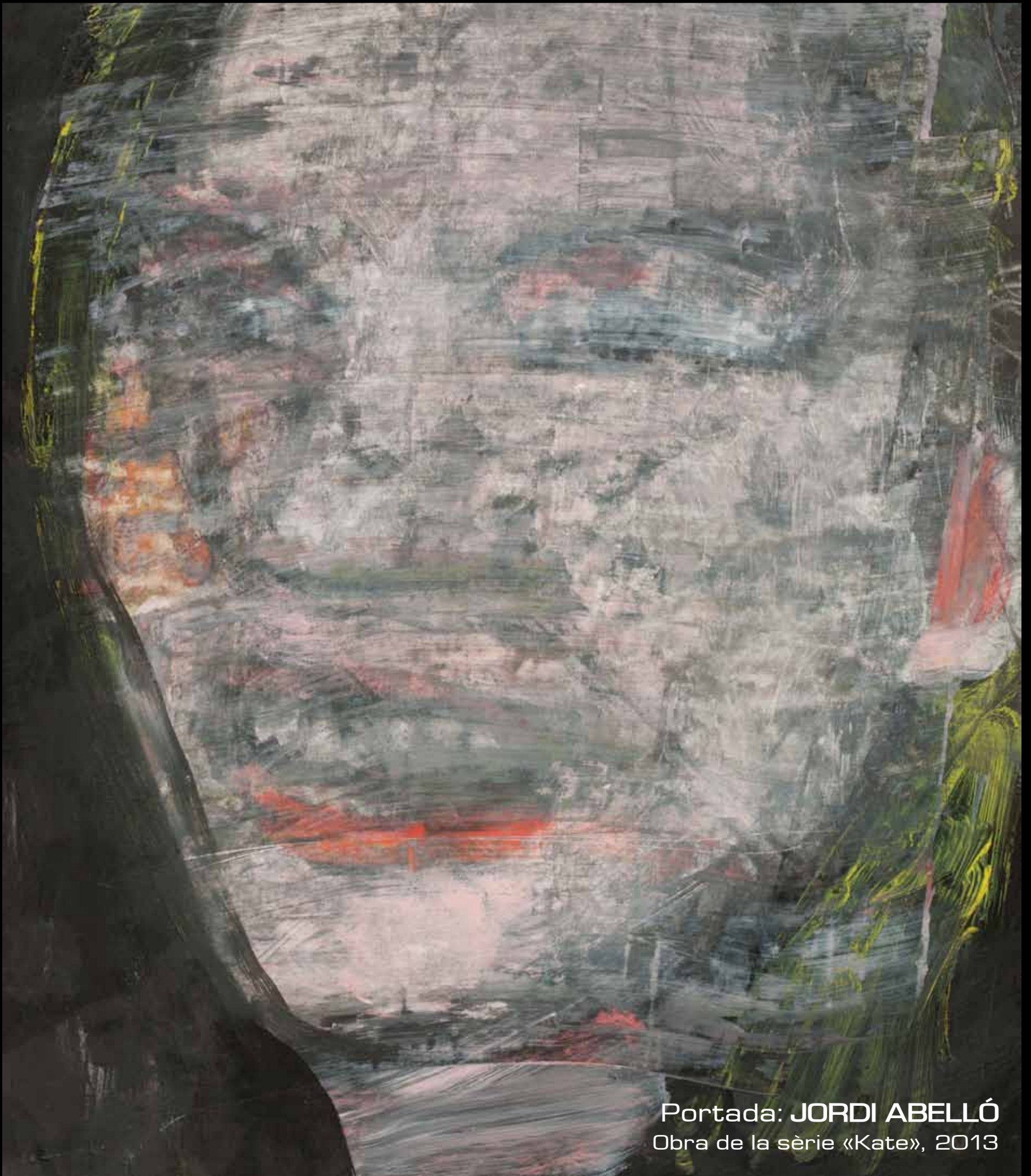


ARTIGA²¹

DESEMBRE
2013

REVISTA D'ART I PENSAMENT CONTEMPORANI



Portada: JORDI ABELLÓ
Obra de la sèrie «Kate», 2013

GALERIES AL NOSTRE ABAST

// ASSUMPTA ROSÉS

Al nostre territori tenim poques galeries d'art, ens falten empreses que fomentin el col·leccionisme,

segueixin artistes amb constància i divulguin la seva obra a escala nacional i internacional; que tinguin presència, contactes, clients i, sobretot, un criteri expositiu professional i definit. Des d'ARTIGA procurem donar cobertura a l'esforçada activitat de les galeries locals, però en aquest article volem

ampliar una mica el cercle i destacar tres galeries d'art importants que tenim relativament a prop. Galeries de llarga i sòlida trajectòria que són a l'abast d'artistes, col·leccionistes i aficionats del Camp de Tarragona i les Terres de l'Ebre. Mereixen atenció i més d'una visita.

GALERIA SICART

Carrer de la Font 44, Vilafranca del Penedès
galeriasicart.com

La galeria va ser fundada l'any 2000 per Ramon Sicart, que ha donat a l'empresa un tarannà especial amb ambiciosos projectes expositius destinats a reflexionar sobre la funció de les galeries i el seu paper dins l'entramat d'agents que participen en el fet artístic contemporani: artista, galerista, col·leccionista, crític, espectador. La galeria marca territori amb exposicions com «Vilafranca contemporània», però té una vocació d'obertura a l'exterior com ho demostra la seva constant participació en fires internacionals com: Art Frankfurt; Context Art-Miami; Arte Santander; CIRCA Puerto Rico; New Art, Swab, Loop o Arts Libris (Barcelona); Art Bo (Bogotà); Madrid Estampa o Just Mad (Madrid); Fotofever Paris, etc.

La galeria disposa de dos espais, una sala per a mitjanes/grans exposicions i una altra de més petita per a projectes alternatius, oberta a propostes agosarades de joves artistes en qualsevol tècnica: fotografia, vídeo, dibuix, pintura, objectes, instal·lacions. Com a natural conseqüència, s'ha ocupat d'ofertar activitats complementàries com cursos, taules rodones, presentacions, etc.

GALERIA CÀNEM

Carrer Antonio Maura 6, Castelló de la Plana
galeriacanem.com

La galeria Cànem va obrir el 1974 i s'ha dedicat exclusivament a l'art contemporani amb especial dedicació a les tendències d'actualitat i els artistes joves. Participa habitualment en Fires com ARCO Madrid, Arte Santander, Arts Libris, The solo Project (Basel), Arte Lisboa, LOOP videoart (Barcelona), etc. Manté relació i intercanvis amb altres galeries internacionals, amb l'objectiu de promocionar els artistes que formen el nucli de Cànem. A més de les exposicions, produeix edicions d'obra gràfica, fotografia, vídeos i llibres d'artista. La directora Pilar Dolz és una autèntica institució en el món del galerisme espanyol i una figura imprescindible en l'àmbit de l'art contemporani de la València nord i la Catalunya sud: afaible, intel·ligent, oberta d'esperit i amb un ull clínic per captar bons artistes que ha posat a prova durant molts anys de professió. D'ella es pot dir que és «cuinera abans de monja», perquè té formació de Belles Arts i és una experimentada gravadora. Sempre ha estat molt atenta als artistes de Tarragona i les Terres de l'Ebre amb presència ara mateix entre els creadors de la galeria de: Lluís Vives, Manel Margalef, Jordi Abelló, Alfred Porres i Antoni Alcasser.

GALERIA PALMA 12

Masia Mas Pujó, Els Monjos
palmadotze.com

Dirigida per Pilar Carbonell, es va obrir el 1989 a Vilafranca del Penedès, al carrer de la Palma 12, lloc que va donar nom a la galeria. En el seu recorregut ha exposat obres d'importants artistes nacionals i internacionals com Antoni Abad, Boltanski, Tàpies, Richard Long, Susana Solano, Hannah Collins, Perejaume, Plensa, etc. També ha fet atenció als artistes del territori com Fèlix Plantalech o Eulàlia Valldosera. Actualment té com a artistes de la galeria a: Pep Agut, Joan Fontcuberta, Daniel G. Andújar, Ana García Pineda, Mariona Moncunill, Benet Rossell i Claudia Terstappen, entre d'altres.

Aquest any 2013 Palma12 ha iniciat una nova etapa amb un canvi de seu, s'ha traslladat a Mas Pujó, una masia a la vora de Santa Margarida i els Monjos, molt ben comunicada, on comparteix l'espai amb un celler i un bell entorn agrícola i natural. El nou projecte pretén complementar les exposicions amb intervencions artístiques i activitats culturals a l'interior i a l'exterior amb una programació que convidi a visitar l'entorn.

Palma 12 ha participat molt regularment a fires com ARCO (Madrid); Paris Photo; Artíssima (Torí, Itàlia); KIAF (Seül, Corea); ZonaMaco (Mèxic) i DFoto (San Sebastián).



ÀNGEL POMEROL. «IN MEMORIAM»

// ALBERT MACAYA

.....
 Museu d'Art Modern de la Diputació de Tarragona
 Del 12 de desembre de 2013 al 26 de gener de 2014
 altanet.org/MAMT

Pot ser que el panorama artístic no sigui gaire encoratjador, però haurem de convenir que la perseverança sol tenir com a resultat l'assoliment d'un punt de maduresa en el treball dels artistes. Aquest és el cas que ens ocupa. Àngel Pomerol conjuga a «In memoriam» una acurada elaboració tècnica i formal amb una notable voluntat de profunditat conceptual. Les sis instal·lacions que ens proposa estan prenyades de referències a l'art i al pensament dels dos darrers segles. No només ens enfrontem a la bellesa de la fusta o als efectes de la resolució formal i la posada en escena. La multiplicitat de sentits i les aclucades d'ull a la història de les imatges són el que justifica realment la mostra.

Així, per exemple, *Discursos en la pròrroga*, en clara referència a Benjamin, posa sobre la taula el problema de la utilitat de l'art un cop finalitzada la seva aura a mans de la reproductibilitat. Pomerol fa seva la preocupació de tants artistes que s'han pensat a si mateixos com a investigadors de la forma, i que veuen ara desplaçat l'interès preferent de l'art cap als jocs de llenguatge. També a la sèrie de les cúpules gàbia hi podem llegir ecos del pensament modern i contemporani; en particular de la fi de la metafísica i la «mort de Déu» nietzscheana. Si la cúpula renaixentista i barroca era l'element arquitectònic que connectava cel i terra, dimensió humana i infinitat celeste, d'aquesta cúpula transcendent només queda a la instal·lació un esquelet minimalista, reciclat com a càpsula gàbia per contenir el no res, muntada sobre una plataforma amb rodes, sotmesa per tant al moviment i la mutabilitat. S'han acabat els grans relats, i les baluernes

arquitectòniques que els donaven forma visible vaguen pel món com ruïnes desposseïdes de la seva antiga sacralitat.

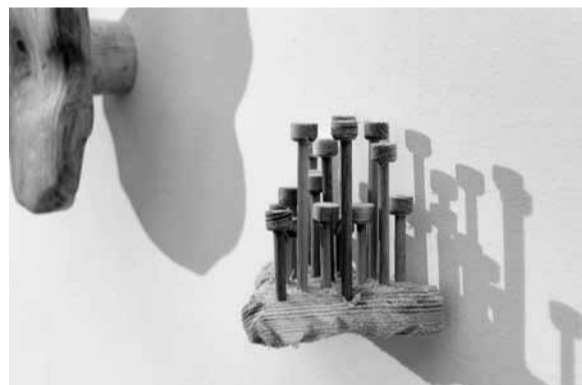
Retrobem el *leitmotiv* arquitectònic a *Sense títol (creixement vertical-creixement horitzontal)*. Aquí, Pomerol s'arreglera amb els que han volgut qüestionar l'anomenada «lògica del monument»: la verticalitat afirmativa de l'escultura tradicional, que s'imposa des de l'altura postissa de la peanya. Des de Carl André sabem que l'escultura es pot desplegar també en el pla horitzontal. La novetat de la proposta que ens ocupa, però, és la possibilitat que té el visitant de desfer les columnes de peces de fusta per crear encaixos de mosaic sobre el terra. Aquest simple joc es carrega de sentit si pensem en el qüestionament de les jerarquies pròpi del món contemporani, en què la verticalitat del poder pastoral és sistemàticament desmuntat i reencaixat per l'horitzontalitat de la societat en xarxa.

No menys prenyat d'implicacions ens sembla *In memoriam I hamelini tubulari*. En una primera lectura pensariem

de nou en Nietzsche: les formes apol·línies i racionals de les baldufes d'aspecte industrial són objecte d'un festí dionisiac de destrucció protagonitzat per un eixam de rates blanques. Àngel Pomerol, al full de sala, però, ens fa notar que les rates devoren les baldufes d'una forma prou ordenada i regular. I, al capdavall, el color immaculadament blanc i la immobilitat no els donen un aspecte tan inquietant com tindria el pul·lular inquiet d'un ramat de rates grises i peludes damunt d'un munt de brossa. Ens enfrontem, doncs, a un intel·ligent recurs, sovintejat en la producció artística, com és la creació d'una tensió entre allò abjecte i allò quotidià o anodí. El conte popular al qual fa referència el títol podria ser-ne un exemple.

En un altre dels espais, a *Sense títol (simulacre de natura)*, una inusitada florida de bolets s'escampa per les parets de la sala, com sorgint d'unes peanyes buides. Com en el museu imaginari de Brothaers, només ens són donats els contenidors; el contingut se'ns escamoteja. Les vitrines que havien d'acollir l'obra artística són buides, mentre que aquesta s'expandeix viralment per espais inusitats, amb la imprevisibilitat de les espores. Bolets que semblen mutacions monstruoses de claus de fusta congelats en el moment de fugir de la matèria mateixa de la peanya. Si no ens deixem aclaparar per l'aspecte delirant de l'escena, hi descobrirem una potent metàfora de la desubicació de l'art a l'era de la ubiqüitat de la imatge. En el contínuum general de les imatges, que proliferen arreu (podríem afegir «com bolets», segons l'expressió popular), l'art ha estat descavalcat de la seva preeminència, ha desertat peanyes i marcs i s'ha fos en una abraçada qui sap si suïcida o creativa amb la visualitat contemporània. Polvoritzades les fronteres entre «alta» cultura i cultura «de masses», el contínuum general de les imatges és aparentment indestruïble. Com va intuir Warhol, ja tot és televisió.

.....
 Fotografies: Museu d'Art Modern de la Diputació de Tarragona

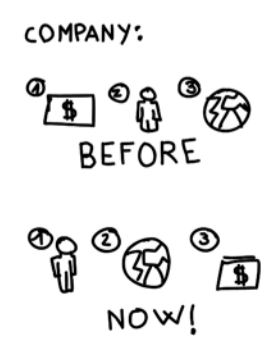
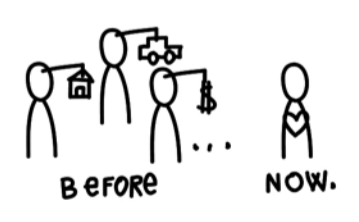
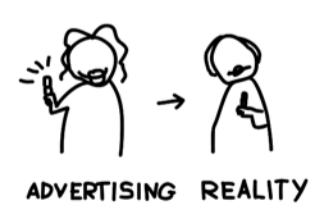
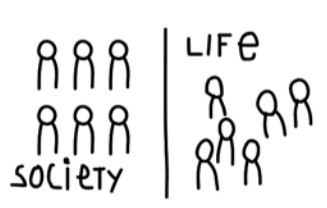
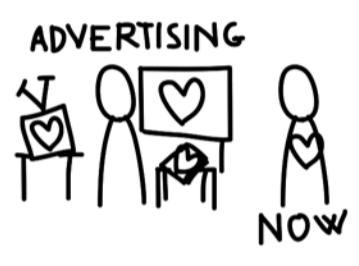
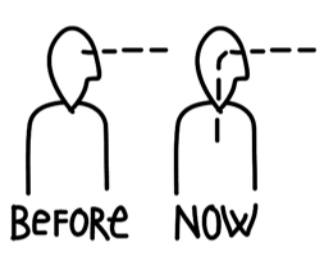
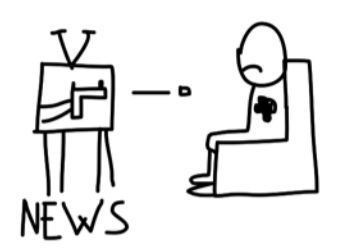
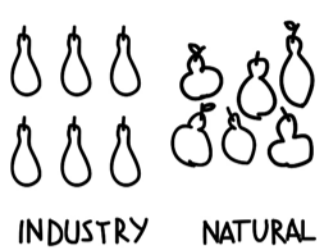
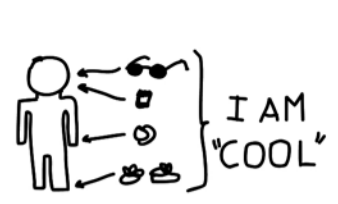
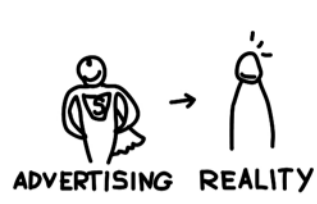


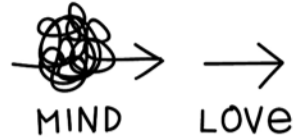
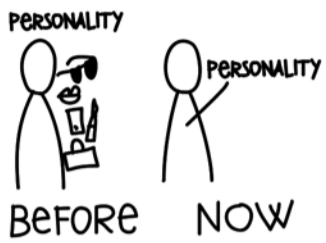
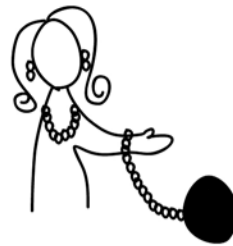
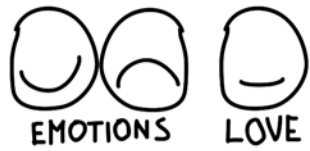
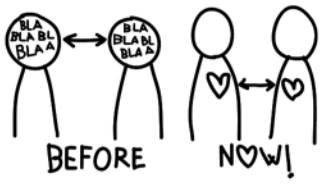
CREACIÓ: PERE ISERN. MIRALL LIFESTYLE

Pere Isern (Valls, 1982) s'ha format en disseny gràfic, arquitectura efímera i neurolingüística. Aquest desembre presenta a la Galeria H2O de Barcelona l'exposició individual "i'm". La proposta que fins el juny de 2014 presenta per als vuit plafons del projecte Display repartits en carrers de Tarragona, que en aquell cas ha signat com a Mirall Lifestyle, es fa ara extensiva en aquestes pàgines. Pere Isern es deixa interpel·lar pels fets del present. El seu treball es desenvolupa en aquest interrogar-se continu sobre una realitat dissen-

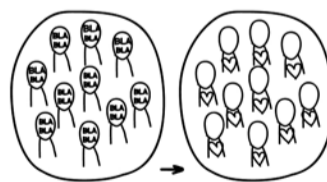
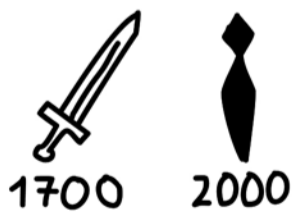
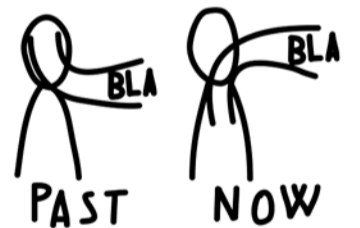
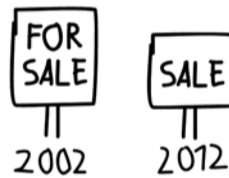
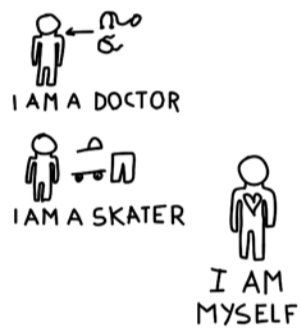
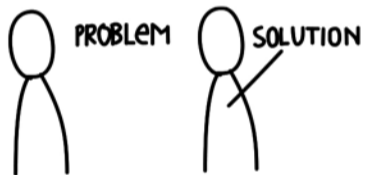
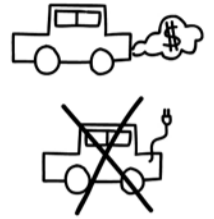
yada pel discurs econòmic, polític i cultural. En aquesta voluntat de repensar el discurs dominant, els seus dibuixos, d'una senzillesa extrema, esdevenen icones que plantegen noves maneres d'estar en el món. Before Now. Abans Ara. Aquestes paraules ens revelen el propòsit dels dibuixos de Pere Isern: el canvi. Actuar, interactuar, pensar també des del cor. El seu treball planteja una mística contemporània que esdevé una revolució de la consciència: qüestionar i transcendir la idea de realitat única, transformar-la en l'aquí i ara.

// PATRÍCIA CARLES

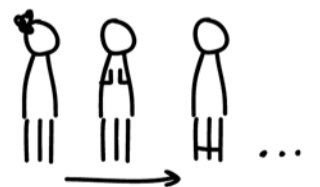




SYSTEM:



FASHION:



RAFAEL SANZ LOBATO.
«FOTOGRAFIES 1960-2008»

// PERE GRIMAU

.....
A cura de David Balsells i Chantal Grande.

Organitzen: Ministerio de Educación, Cultura y Deportes i Centre d'Estudis Marítims

i d'Activitats del Port de Tarragona.

Tinglado 2 del Port de Tarragona

Del 25 d'octubre de 2013 al 5 de gener de 2014

Aquesta exposició ens ofereix una visió de conjunt de l'obra de Rafael Sanz Lobato. El fotògraf que compta amb 81 anys va rebre el premi Premi Nacional de Fotografia el 2011, un reconeixement massa tardà.

De l'obra, se'n poden distingir tres parts: la documental o antropològica, els retrats i els bodegons. Cada una d'elles pertany a moments vitals de l'autor.

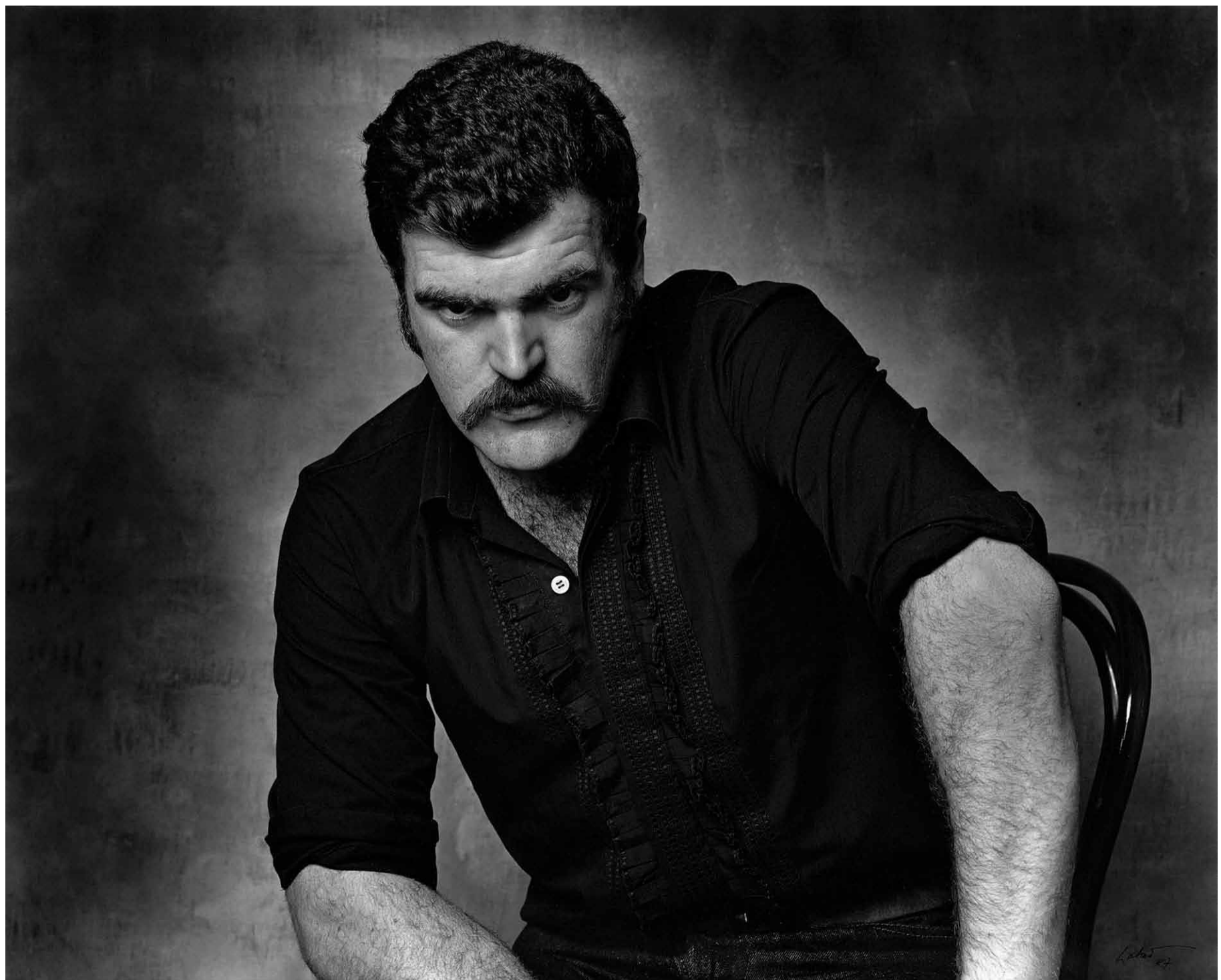
Les fotografies dels anys 60 ens descobreixen les festes populars dels pobles d'Espanya. Les imatges, directes i clares ens mostren un món en extinció, una pèrdua cultural irreparable de tradicions i costums que el *desarrollismo* farà gairebé desaparèixer en pocs anys. Aquest vessant

de la seva obra s'emmarca dins d'un documentalisme neo-realista internacional. Aquí el fotògraf és encara un *amateur* apassionat que fa fotos els caps de setmana i aquest fet no desmereix un treball que es defensa sol, al contrari, ens hi afegeix una dimensió encara més humana. Quan l'amateur decideix convertir-se en fotògraf professional, la seva obra personal fa un gir cap als retrats. Directes, a la recerca de la mateixa humanitat que els seus treballs anteriors, ens permeten imaginar la personalitat del retratat amagada en la manera de mirar, en la posició de les mans i en el gest subtil. La clau poètica de l'exposició, i de l'obra, es troba en els bodegons. Acumulacions d'andròmines, vivències acumulades que, a poc a poc, inunden la percepció de qui les mira com si ressonessin en la imaginació.

Rafael Sanz Lobato és un fotògraf humanista per voluntat pròpia i pel que en podríem anomenar un destí generacional. El fotògraf humanista viu abocat a la realitat. Però, en les fotografies, també hi hem de veure el creador que estima la fotografia (la de sempre, diu ell) i els seus processos. Per això hem de fixar-nos, també, en el treball de copiat de les fotografies en què el fotògraf pren les darreres decisions d'imatge sense les quals no estariem davant d'una obra d'aquesta qualitat.

Els fotògrafs estan desapareixent, tothom fa fotografies, a ningú li cal que un altre miri per ell. Així anem perdent mirades i punts de vista. El món de les imatges s'estén i alhora es fa pla. Té raó Rafael Sanz Lobato quan augura un mal futur a la fotografia? Excepte per algun miratge la fotografia a Catalunya i a Espanya sempre ha viscut en la precarietat, sinó com és possible que un fotògraf d'aquesta rellevància hagi de veure reconeguda i valorada la seva obra als 80 anys, quan una lesió macular l'està deixant cec?

.....
Fotografies: Exposició al Tinglado 2. Foto Port de Tarragona; Rafael Sanz Lobato. Retrat de Francisco Leiro, 1987



«UN DILEMA. L'ART CONTEMPORANI I LA INVERSIÓ EN LA INCERTESA». UNA MOSTRA INTERESSANT I POLÈMICA

// ANTONIO SALCEDO

.....
A cura de Jeffrey Swartz

Centre d'Art Santa Mònica. Barcelona

Del 19 de novembre de 2013 al 12 de gener de 2014

artssantamonica.cat

En comptades ocasions una exposició d'obres d'art genera una controvèrsia com la que ha propiciat: «Un dilema. L'art contemporani i la inversió en la incertesa», que, d'altra banda, és la primera mostra de la nova etapa del Centre d'Art Santa Mònica, sota la direcció de Conxita Oliver.

L'exposició ha estat comissariada per Jeffrey Swartz, amb l'objectiu central de fer visible i deixar constància de l'activitat realitzada pels centres de la Xarxa d'Espais d'Arts Visuals de Catalunya integrada per: Lo Pati, Centre d'Art de les Terres de l'Ebre; Fabra i Coats, Centre d'Art Contemporani de Barcelona; Bòlit, Centre d'Art Contemporani de Girona; Tecla Sala de l'Hospitalet; Centre d'Art La Panera de Lleida; Mataró Art Contemporani; CA Tarragona Centre d'Art, i ACVic, Centre d'Art Contemporani de Vic.

No és el nostre objectiu incidir sobre la polèmica sorgida en un debat proposat per l'ACCA, en el qual es relaciona la nova etapa del centre i la seva reconversió amb la precarietat d'alguns dels centres participants i, en particular, amb el tancament dels projectes que varen iniciar

els centres d'art de Girona, Mataró i Tarragona. Pensem que és un debat necessari i oportú, en el qual l'ACCA ha decidit portar la veu cantant, com creiem que li correspon. S'ha d'insistir en el diàleg i exigir respostes concretes per part de la conselleria. Veurem com responen.

Sí que és el nostre objectiu fer referència, en concret, a l'exposició. Creiem que és important mostrar l'activitat que han desenvolupat els diferents centres. Malgrat la difícil situació que han viscut i viuen, òbviament dins del marc general de la crisi econòmica, invertir en art i cultura sempre té unes conseqüències positives. Això és el que evidencia aquesta mostra, en la qual podem veure un ampli ventall d'artistes i d'obres representatives de les tendències actuals. Obres que responen o es fonamenten en quatre línies conceptuales:

Un primer tema que es refereix als processos analítics i poètics, al pensament i a la intuïció, en els quals els esbossos i les formes gestuals tenen un paper important. Hi participen: Ana García-Pineda, Antoni Llena, Antoni Marquès i Mariona Moncunill.



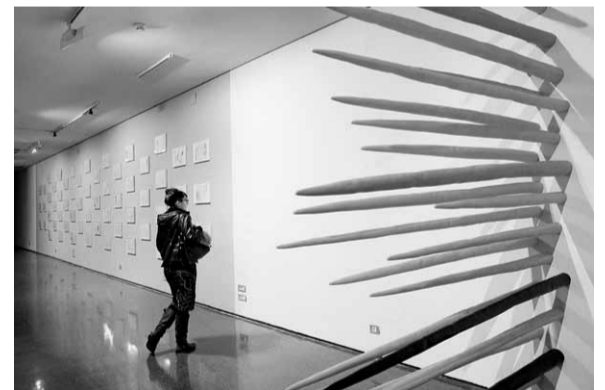
El segon tema reflexiona sobre les geografies humanes, els paisatges —urbans, rurals, salvatges— i de quina manera s'alteren amb la presència humana. En aquest cas, hi trobem: Basurama, Raimond Chaves & Gilda Mantilla, Tere Recarens & Özyay Sahin i Ivo Vinuesa.

El tercer tema es refereix a l'activitat quotidiana més primària, relacionada amb el treball i la llar, ens remet a condicions d'un ordre essencial, no necessàriament artístic. Els creadors d'aquest tercer apartat són: Francesc Abad, Curro Claret amb Arrels Fundació, Martí Guixé, Antonio Ortega, Sofia Mataix & Miquel Ollé, Gabriel Pericas.

El quart tema se centra en la llibertat humana, els desitjos i els somnis individuals o col·lectius davant dels reptes de la repressió social i política amb obres de: Ro Caminal, Democràcia, Raquel Frieria, Núria Guell i Juanjo Garfia, Josep Maria Martin i Mireia Sellarés.

En la selecció de treballs i d'artistes podem veure noms de creadors àmpliament acreditats junt amb d'altres menys coneguts o emergents. Responen als principis i objectius de la majoria dels centres que podríem resumir en: promoció, recerca, difusió de l'art contemporani i relació amb el territori. A tot això hem d'afegir un factor important i que també queda reflectit a la mostra, el caràcter pedagògic, un aspecte en el qual tots incideixen i que cada vegada té un pes més valorat i fonamental, en unes entitats que volen potenciar i donar a conèixer el món de la creació artística.

.....
Fotografies: Juande Jarillo / Arts Santa Mònica, 2013.



«ESPAI TÀCTIL JULIO ANTONIO I RICHARD WAGNER / LA FOSA DEL BRONZE A LA CERA PERDUDA»

Museu d'Art Modern de la Diputació de Tarragona
altanet.org/MAMT

L'«Espai tàctil Julio Antonio i Richard Wagner / La fosa del bronze a la cera perduda» és un projecte d'apropament del discurs museístic a persones amb deficiències sensorials i a tot el públic en general.

Prenent com a base l'escultura de Julio Antonio: *Monument a Richard Wagner*, han volgut mostrar pas a pas una de les tècniques escultòriques essencials: la fosa del bronze a la cera perduda.

El treball es complementa amb un audiovisual filmat a la Foneria Vilà de Valls, realitzat per La Ferida Produccions. Una iniciativa que continuarà amb altres obres de la col·lecció del MAMT. A.S.



PILAR TORRES. «PER FI A CASA»

La Llotja. Reus
Del 18 al 28 d'octubre de 2013

Amb «Per fi a casa» Pilar Torres ens mostra, agrupades temàticament, les obres del seu estudi i, com qui diu, buida el rebost per ensenyar la seva trajectòria, que —amb alguns alts i baixos— té molts punts forts: el treball amb el color, la pinzellada directa i algunes obres molt interessants que mostren paisatges desolats i buits, amb cabanes de fusta o carrers solitaris. Crec que és una línia a seguir. Gravadora meticulosa i reflexiva, l'artista, un cop superats alguns problemes tècnics, té molt a dir. Una prova de com una afició que inicialment només ocupa unes hores, amb els anys pot ser una forma d'entendre el món. M.D.



«MANS: VITALITAT CREATIVA AL TERRITORI»

Serveis Territorials de Cultura de la Generalitat de Catalunya a Tarragona. Del 13 de novembre de 2013 al 21 de febrer de 2014

Fins al febrer del 2014 s'exposen als ST de Cultura de Tarragona treballs dels artistes Agustench, Montserrat Aixalà, Eduard Domingo, Cristina Mateo i del col·lectiu circense Cia Passabarret de Valls i el GROU de Torredembarra. Esdevenen una mostra de la diversitat de propostes i línies de treball que, procedents dels quatre punts cardinals, posa de manifest l'existència d'un ampli ventall de creadors que cada matí aixequen la persiana de l'art a casa nostra i que conformen una àmplia xarxa que enriqueix la vida cultural i les arts plàstiques del nostre país. M.D.



«SACRUM. ART SAGRAT»

Museu de Valls
Del 22 de novembre de 2013 al 5 de gener de 2014

Una exposició i un seminari han posat a punt l'ocasió per pensar altre cop la importància històrica, la vigència del missatge i l'estètica de l'art de contingut religiós. La conseqüència més tangible és la divulgació i la valoració patrimonial d'unes peces que són al territori, algunes en llocs públics o museus, altres en esglésies i en col·leccions privades. L'exposició se centra en tres àmbits sobre la imatge del Crist, la mare de Déu i els objectes litúrgics. I mostra obres des del segle XII fins a l'actualitat amb algunes versions contemporànies del crist o una interpretació de la vida de Jesús nen en vídeo. A.R.



LILLI HARTMANN. «A LIFE EXPANDED»

Capella Sant Roc. Valls
Del 14 de desembre de 2013 al 22 de febrer de 2014
capellasantroc.cat

Dins el cicle Pertorbacions es presenta el treball de Lilli Hartmann una artista alemanya formada a Londres i que treballa a Madrid. La seves propostes estan en una línia de teatralització, *performance* o instal·lació; sentit de l'humor, màgia, misteri i misticisme, tot avalat per un treball minuciós i gairebé artesà de dibuix i escultura. L'exposició es basa en els relats del *Petit llibre* de la saviesa de Stie Totul (Moldàvia segle XIII). La sorpresa arriba quan trobes l'exposició a les fosques, si vols veure alguna cosa has d'agafar una espelma, encendre-la i anar resseguint i mirant de prop i amb atenció. A.R.



«ARTIGA NÚMERO 20 – 20 ARTIGUES»

Aula d'Art. Universitat Rovira i Virgili.
Campus Catalunya. Tarragona
Del 14 de novembre al 5 de desembre de 2013

Artiga va arribar al número 20 en l'anterior edició. Amb motiu d'aquest esdeveniment l'Aula d'Art ens va convidar a presentar la nostra petita història dins la seva programació. Vam presentar les 20 portades ampliades, el recull de les dades importants, un audiovisual amb el testimoni de la feina feta i les complicitats teixides amb el nostre entorn. Vam oferir el fons d'arxiu d'ARTIGA al públic i els que van ser ràpids van poder aconseguir una col·lecció de gairebé totes les revistes. Una festa agradable amb ambient d'aniversari. A.R.



**«RIURE#1
SUPERIORITAT VERSUS INFERIORITAT»**

VIII Festival STROBE de Vídeo i Arts Digitals.
Lo Pati Centre d'Art Terre de l'Ebre. Amposta. Del 7 de
desembre de 2013 al 15 de febrer de 2014. lop Pati.cat

El festival STROBE és un espai de producció, difusió i experi-
mentació entorn el vídeo i les arts digitals. «RIURE#1» és un
projecte d'investigació, comissariat pensat per desenvolupar-se
i créixer al llarg de tres edicions del certamen. Ara que els ànims
en el món de la cultura estan baixos, es proposa contraatacar
amb humor. El riure es revela com una arma potent per desarti-
cular les relacions de superioritat-inferioritat i d'abús de poder.

La programació es configura amb obres de: Campanilla,
Patricia Esquivias, Alberto González Vázquez, Gabinete de Cri-
sis, Jesús Acevedo, Daniel G. Andujar, OAU!, The Yes Men y
David Curto. A.R.



**LUCIA JUAN.
«LES FERIDES DEL TALLER»**

Galeria Antoni Pinyol. Reus
De l'11 al 30 de novembre de 2013
antonipinyol.com

Guanyadora del 21 Premi Telax 2013, Lucia Juan ha fet
una exposició individual en la qual ha pogut mostrar una vi-
sió de conjunt del seu treball. A l'espai del taller Lucía troba
el lloc on reflexionar, actuar i la inspiració mateixa de l'obra.
Les teles humides i la pintura capturen les irregularitats del
terra rústec, els accidents dels materials i les partícules de
pols, terra i petits objectes que s'hi dipositen. Aquest re-
gistre del temps, la matèria i l'acció queda en grans murals
sensibles o en sèries de petits formats que recullen infinites
variables. A.R.



JOAN ROM. «HABITAR»

Diccionari visual dels usos de la casa
Reus. Escola d'Art i Disseny de la Diputació
de Tarragona a Reus, 2013

Diccionari il·lustrat que té per objectiu ajudar a reflexionar
sobre la manera com habitem les cases i com les intentem
convertir en unes estances «com el cel», cadascú amb la
seva versió del paradís.

Joan Rom uneix el seu sentit estètic d'escultor avant-
guardista a l'experiència d'haver treballat molts anys com a
professor de dibuix i alguns com a director d'una escola de
disseny d'interiors. El resultat: un llibre original i instructiu,
regal recomanat per festes. A.R.

PREMIS TARONJA 2013

Escola d'Art i Disseny de la Diputació de Tarragona
19 de desembre de 2013
dipta.cat/eadt

Cinquena edició dels premis Taronja, un acte festiu i cultu-
ral, punt culminant de cada curs, durant el qual es presen-
ten amb exposicions i projeccions audiovisuals els quinze
millors projectes finals dels alumnes graduats als cicles
formatius del curs anterior i s'atorguen els premis als guan-
yadors en les diferents especialitats: disseny gràfic, joie-
ria, pintura, il·lustració i fotografia. Els graduats premiats
d'aquesta ocasió són: Silvia Ramal (pintura), Toni Martí
(joieria), Núria Lahoz (fotografia), Gerard Sierra (disseny) i
Victor Aragón (il·lustració). A.R.



INICI DE TEMPORADA AL «CARRER DE L'ART»

// ELENA VOZMEDIANO

.....
Casa sin Fin. casasinfin.com

Espacio Mínimo. espaciominimo.es

Galería Báculos. bacelos.com

Galería Fúcares. fucares.com

Galería Helga de Alvear. helgadealvear.com

Galería Moisés Pérez de Albéniz. galeriampa.com

García Galería. garciagaleria.com

La ventana de Louis 21. louis21.es

MaisterraValbuena. maisterravalbuena.com

Marta Cervera Gallery. martacerveragallery.com

Nogueras Blanchard. noguerasblanchard.com

A Madrid hi ha uns cent espais –museus, centres d'art i galeries– que exposen art contemporani i que val la pena visitar. Tretze d'aquestes galeries estan al carrer del Doctor Fourquet, entre el Museo Reina Sofía i la Casa Encendida. Aquesta proximitat explica, en part, la gradual obertura de galeries al carrer, en el qual es van instal·lar fa dècades les ja històriques Gamarra y Garrigues, Ginkgo o Weber, Alexander y Cobo (al local que ocuparia poc després Helga de Alvear). Però hi ha altres factors a tenir en compte: el barri no s'ha gentificat tant com es podria esperar i els locals han baixat de preu amb la crisi; d'altra

banda, la concentració afavoreix les activitats conjuntes, com les inauguracions d'obertura de temporada, i genera un focus d'activitat artística que atrau visitants i possibles compradors. Amb la pèrdua de densitat galerística a la zona de Salesas i la pràctica extinció de Claudio Coello com a eix artístic –només queden tres galeries allí–, el carrer del Doctor Fourquet s'erigeix en el «carrer de l'art» per excel·lència a Madrid.

Hi podríem distingir tres grups amb característiques diferents. El primer seria el de les galeries amb espais més grans i major capacitat econòmica: la veterana Helga de Alvear i Moisés Pérez de Albéniz. El segon, el de les galeries mitjanes, però amb una programació ambiciosa: més internacional a Marta Cervera, Espacio Mínimo, MaisterraValbuena i Nogueras Blanchard, o més centrada en l'art espanyol a Fúcares i Báculos. Finalment, les més petites i joves: Louis 21, García Galería, Liebre i Alegría, a les quals sumariem Casa sin Fin, dedicada a la fotografia. A més a més, s'ha traslladat a la zona noestudio, un projecte mixt entre lloc de treball i espai expositiu. Totes elles, a excepció de MaisterraValbuena i García Galería, que van iniciar el seu camí aquí, procedeixen d'un altre lloc de Madrid o, en la seva majoria, d'altres comunitats autònomes –Galícia, Navarra, Extremadura, Catalunya (Alegría i Nogueras Blanchard), les Balears i Múrcia–, fet que evidencia un procés migratori provocat per una debilitat encara major dels mercats artístics en altres àrees geogràfiques.

Aquesta temporada ha començat fort, amb bones exposicions que consoliden la importància del paper que compleixen les galeries pel que fa a la difusió i la promoció de l'art actual; sense elles, tot i comptar amb bons museus i centres d'art, Madrid no seria una capital artística. Hi ha propostes per a diversos gustos i diferents pressupostos, amb diferent grau d'interès. Hem assistit a tres esperats «retorns» d'artistes espanyols de referència: els de Jorge Barbi (Báculos), Ángel Bados (Moisés Pérez de Albéniz) i Néstor Sanmiguel (MaisterraValbuena). Ens han ajudat a posar-nos al dia en l'escena internacional les exposicions de Marine Hugonnier (Nogueras Blanchard), Slater Bradley i Marcel Dzama (Helga de Alvear), Susan Collis (Espacio Mínimo), Dennis Adams (P. de Albéniz) i Nicolás Guagnini (Marta Cervera), i hem pogut comprovar l'excel·lent evolució de joves espanyols com Irene de Andrés (La ventana de Louis 21), Ignacio Uriarte (Nogueras Blanchard) i Laida Lertxundi (Marta Cervera). Cal destacar, per concloure, la presència d'artistes de l'àmbit català: Joan Morey (La ventana de Louis 21), Lluís Hortalà i Jaume Pitarch (Fúcares), Daniel García Andújar (Casa sin Fin) i Francesc Ruiz (García Galería).

.....
Fotografia Roberto Ruiz. Cortesia Nogueras Blanchard, Barcelona/Madrid.
.....



DE COM EL CINEMA «ATRAPA» IMATGES. I LA GUERRA TAMBÉ

// CÈLIA DEL DIEGO

Francis Alÿs. «Reel / Unreel»

Bòlit Centre d'Art Contemporani. Girona

Del 23 d'octubre de 2013 al 4 de gener de 2014

bolit.cat - francisalys.com

Reel-Unreel és una pel·lícula de Francis Alÿs que va ser encarregada i produïda per la DOCUMENTA(13) de Kassel i que, curiosament, fou escassament mostrada en el marc de l'esdeveniment. En el seu lloc, s'hi exposaven petits llenços de l'artista en els quals escenes quotidianes de l'Afganistan se sobreposaven a les franges acolorides pròpies de les cartes d'ajust de la televisió. D'aquesta manera Alÿs ens feia participants de la seva frustració davant la incapacitat de representar la situació actual d'aquest país amb tota la seva complexitat. Frustració també la nostra per la impossibilitat d'accedir al film, que podíem resoldre bé assistint al passí que se'n va fer a les ruïnes del que havia estat el cinema Behzad de Kabul, bé descarregant l'arxiu del document que l'artista comparteix amb llicència Creative Commons al seu web. Un any després, el Bòlit Centre d'Art Contemporani de Girona ens n'ofereix el visionat a la Capella de Sant Nicolau.

Comença la projecció. Imatges aèries de Kabul, el so d'una sirena, la canalla juga al cercol fent girar una roda de bicicleta i, atents al seu afer, esquiven un camió, una moto o un ramat de bous. Un nen mira a contrallum els

fotogrames d'un tall de pel·lícula. Un helicòpter militar sobrevola la ciutat mentre un altre infant prova d'enquadrarlo entre els seus dits. Un nen fa voltar una bobina vermella que, en el seu rodolar, descabdella un rotlle de pel·lícula de 35 mil·límetres i, al darrere, un altre nen recupera la cinta en un rodet blau. Una colla de xavals s'afegeixen al joc corrent carrer avall rere el rastre d'un film que serà debanat uns metres més enllà.

La comitiva baixa a la vall per tornar a pujar el turó, com Sísif condemnat a empenyer un roc que un cop dalt rodola costa avall. I és que no és el fi el que interessa Francis Alÿs, sinó tot allò que passa durant el recorregut. Ell mateix ha passejat pels carrers de diverses ciutats en molts dels seus vídeos, empenyent un Volkswagen Beetle o un cub de glaç, deixant rere seu una pista de llana, pintura o so. En tot cas, la caminada de l'artista i les accions aparentment absurdes que porta a terme, esdevenen un pretext per a què la càmera vagaregi al seu pas i, com un *flâneur*, descobreixi la vida que transcorre al seu voltant.

Com Albert Lamorisse féu amb el globus vermell que segueix el petit Pascal pels barris de París a *Le ballon rouge*, Francis Alÿs delega el protagonisme a les bobines de film i als infants que corren enjogassats per Kabul. Fascinat pels jocs que juguen els nens al carrer, l'artista fa anys que porta a terme una sèrie de treballs amb què documenta aquest patrimoni col·lectiu universal: jocs que sovint es desenvolupen també en itinerància, com el d'aquell nen que enfila carrer amunt tot xutant una ampolla de plàstic que indefectiblement torna rodolant als seus peus —*Caracoles*— o aquells altres que amb una vara fan

rutllar un pneumàtic deixant-se menar pel seu deambular —*Hoop and Stick*.

El títol d'aquest treball, *Reel-Unreel*, fa referència al gest d'enrotllar i desenrotllar els rodets, però també remet a la representació real-irreal de la imatge que els mitjans de comunicació occidentals difonen de l'Afganistan. Mentre mirem com els nens fan rodar el cel·luloide, la pel·lícula és ara el que passa fora de la cinta: la vida quotidiana en moviment, la ciutat destruïda per la guerra. Més enllà de les corredisses i de l'aparent improvisació s'hi revela un foc creuat de referències a la distància entre fantasia i realitat, els globus que voleien, les mirades expectants, els edificis i carrers malmesos, les deixalles que s'hi amunteguen, el renou del trànsit i el mercat, el control al qual són sotmesos, etc. I les flames que cremen la cinta fins escindir-la. Com ho van fer els talibans l'any 2001 que en la seva obsessió iconoclasta van confiscar i incinerar milers de pel·lícules de l'Arxiu Fílmic Afganès. Sort dels arxivers, que van lliurar als integristes còpies dels negatius originals. Gràcies a ells, el seu patrimoni fílmic roman sa i estalvi parapetat per cartells cinematogràfics a les parets de la Filmoteca.

«Tota aquesta gent està atrapada aquí» conclouen els nens examinant els fragments de pel·lícula que han pogut recuperar després que aquesta s'esquinci i es precipiti muntanya avall. «Atrapats», els afganesos sota el règim talibà i la correcció islàmica. «Atrapats», els carrets originals dins l'Arxiu. «Atrapades», les imatges dins la pantalla.

.....
Vista de l'exposició. Fotografia: Joan Ramon Salvadó.



«FET A BALADA»

// ALFRED PORRES PLA

.....
 Lo Pati Centre d'Art Terre de l'Ebre. Amposta
 Del 18 d'octubre al 30 de novembre de 2013
 lopati.cat

Baladre és el nom del taller residència per a artistes que el Centre d'Art de les Terres de l'Ebre, té a la pedania de Balada. Es va inaugurar oficialment el 21 de setembre del 2012 i, actualment, disposa d'un espai per a l'acolliment de fins a quatre artistes en residència, un taller per a la producció d'obra i la recerca artística, una sala polivalent i un pati. L'exposició «Fet a Balada» documenta el procés i mostra fragments d'alguns dels treballs produïts en aquest espai que ara compleix un any d'activitat.

Durant 7 dies, l'artista Ryan Rivadeneyra va recórrer el delta de l'Ebre en bicicleta en busca de connexions espirituals i visceral amb el paisatge. Edith Alonso i Antony Maubert van explorar-lo amb les seves càmeres i els seus micròfons per traçar una geografia íntima del Delta en forma de *performance* sonora. L'artista Neil Harbisson i la coreògrafa Moon Ribas van treballar en una mena de mapa visual del Delta traduït als sons que ell fa servir per reconèixer els colors (Neil té acromatòpsia). El col·lectiu Basurama va elaborar un manual per al turista amb 25 propostes d'oci respectuos i sostenible pensades per al Delta. Joan Bagés va dedicar la seva residència a la recerca i els assajos per a un projecte sonor de música electroacústica mixta a par-

tir del poema «Parlo d'un riu mític i remorós» de Gerard Vergés. Els arquitectes Ana Morcillo i Jonathan Rule van estar-s'hi mentre preparaven *The Waterfall*, una cortina d'aigua, d'aproximadament 50 metres d'amplada, que queia al riu Ebre des del pont penjant d'Amposta.

Baladre és un petit espai, d'un petit centre d'art, d'una xarxa (de centres d'art contemporani) que trontolla. Segu-

rament, el lloc més allunyat geogràficament i conceptual del rovell de l'ou, allà on es couen els debats. Segueixo amb interès, per posar un exemple recent, el debat encetat arran de les «preguntes sense resposta» publicades per l'ACCA sobre les arts contemporànies a Catalunya (<http://acca.cat/preguntes-sense-resposta/>). Estiro el fil de les converses fins allà on puc, perquè algunes continuen el seu curs en altres espais en línia i altres es remunten a litigis i discussions pretèrites que se m'escapen. El propòsit fundacional de la Xarxa de Centres d'Arts Visuals de Catalunya era vertebrar el territori a través de polítiques culturals i estratègies compartides per connectar les pràctiques artístiques contemporànies amb el teixit social dels contextos més immediatament locals, i també donar a tot plegat una dimensió nacional i una projecció internacional. No és aquest l'espai per desllorigar què ha provocat el més que aparent col·lapse d'aquest model. Però no em puc estar de pensar que, amb això dels propòsits, sovint portem una doble comptabilitat. Sigui com sigui, el debat em deixa un regust de resclosit que reconec, un tuf d'aire viciat a força d'haver estat respirat massa vegades, ara per tu, ara per mi.

Més enllà dels projectes que documenta, «Fet a Balada» és el relat d'una forma d'abordar aquesta tasca de teixir les pràctiques artístiques amb el territori, des de la proximitat i el contacte. Una forma de fer petita, d'un petit espai al bell mig del delta de l'Ebre, lluny dels debats i prop de la gent.

.....
 Fotografies: Cortesia de Lo Pati Centre d'Art Terres de l'Ebre.



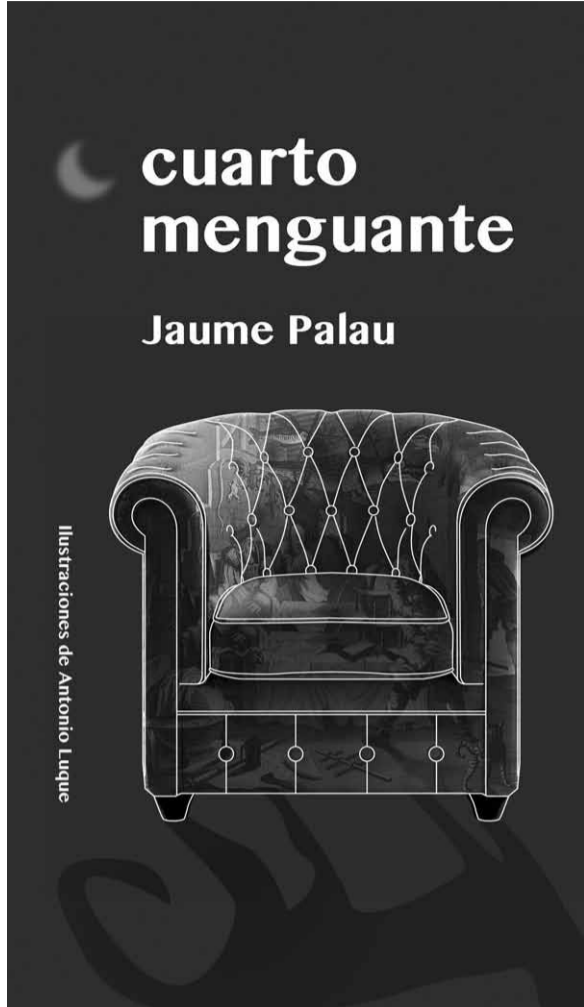
**THE GREY SQUARE,
ESPAI DE CREACIÓ CONTEMPORÀNIA**

// MÀRIUS DOMINGO

.....
thegreysquare.blogspot.com

A començaments del mes de març d'aquest any els artistes Antonio Luque i Juan Carlos Lozano van obrir a la part alta de Tarragona l'espai The Grey Square, amb l'objectiu de ser «*atelier* de manipulació conceptual» i la voluntat d'estar «oberts a l'art d'acció i les restes de la *performance*» amb una mirada àmplia a les noves formes artístiques que, sovint, tenen poca cabuda en les galeries tradicionals. Ho van fer inaugurant una exposició que mostrava treballs tant de Luque com de Lozano, molt representatius de la seva obra. En aquests mesos hem pogut veure obres de: Pedro Alba, Héctor Canonge, Jessica Hirst y Heliú Almonte i Nuria F. Estopà.

The Grey Square també té la intenció d'actuar com a centre de producció artística i editora i distribuïdora de llibres, i realitzar col·laboracions amb escriptors i mitjans gràfics. En aquesta línia es va presentar al setembre el llibre i CD *Ese inmenso amor que duele tanto* de Carmen Martínez, amb imatges d'Antonio Luque. També amb



il·lustracions de Luque ha sortit aquest mes de desembre *Cuarto Menguante*, del tarragoní Jaume Palau.

Per a l'any 2014 planegen un sèrie d'exposicions agrupades amb el nom genèric de «Gabinet de curiositats», que recollirà elements pocs convencionals de les cultures tribals africanes; també es proposen treballs amb Joan Canals, Manuel Morales, Lúcia Porcar, Francisco López, Juan Carlos Lozano y Antonio Luque i col·laboracions amb el Retrete Rosa, per tal d'acostar la *performance* a Tarragona amb nous artistes que basen el seu treball en l'acció. The Grey Square vol augmentar la seva presència en les xarxes socials, millorar l'espai web i participar en diferents projectes col·laboratius i de dinamització cultural.

.....
Esquerra: Cuarto Menguante, de Jaume Palau.

A baix: vista de l'espai The Grey Square.



**1A BIENNAL D'ART CONTEMPORANI
«EXPORTART-IMPORTART»**

// MÀRIUS DOMINGO

.....
Tinglado 4 del Port de Tarragona
Del 8 de novembre al 15 de desembre de 2013

Amb una exposició al Tinglado 4 del Port de Tarragona de les 30 obres seleccionades es presentava en societat la 1a Biennial d'Art Contemporani «ExPortArt-ImPortArt» convocada pel Port de Tarragona. Les obres van ser escollides per un jurat format per Josep Andreu i Figueras, president del Port de Tarragona; Neus Pàmies, directora del Centre d'Estudis Marítims i d'Activitats del Port de Tarragona; Assumpta Rosés, crítica d'art; José Carlos Suárez, crític d'art i professor de la URV, i Tom Carr, artista i professor de l'Escola Massana. Es van adjudicar els següents guardons: premi adquisició a Núria Fernández Estopà i un accèssit a Àlvar Calvet; 1a menció d'honor a Lluç Queralt; 2a menció d'honor a Disraeli Collado i 3a menció d'honor a Antoni Socías. La coordinació de la biennial va anar a càrrec d'Òscar Vives, que va aportar una mirada intel·ligent a tot el procés i una gran dedicació.

La peça *Sobreviure a Fukuhsima*, de Núria Fernández, que va obtenir el premi adquisició, és una instal·lació cilíndrica, formada per prop d'un centenar d'inflables metal·litzats sobre els quals l'artista ha dibuixat amb retolador permanent peixos. Es pot accedir a l'interior de la peça, cosa que ens permet submergir-nos en una mena de mar oníric idealitzat, aïllar-nos per uns segons i fer-nos

reflexionar sobre la natura i la seva fragilitat. El títol: *Sobreviure a Fukushima* ens fa pensar en el desastre nuclear de la central japonesa de Fukushima i la destrucció no visible que va ocasionar.

De les obres de Núria Fernández, a qui segueixo des de fa molts anys, podríem dir, per exemple, que va sempre



a contracorrent, amb el que això significa: moure's en la frontera del que està acceptat, del que estem acostumats a veure, del *mainstream*. De totes aquestes coses crec que la que més defineix el seu treball és l'originalitat. Per a Núria Fernández l'art «ha de reflectir el moment en què ha estat creat», aquesta declaració d'intencions deixa clara la seva perspectiva creadora basada en el treball amb materials propers i conceptes del dia a dia. Amb una sòlida formació acadèmica, Fernández ha treballat fent làpides de marbre, en una foneria on va aprendre les diferents tècniques per treballar el metall fos, en el taller d'un expert en maquetes on creava paisatges amb guix i, des de fa alguns anys, com a dinamitzadora i gestora cultural, experta en art conceptual i poesia visual, i una de les cares visibles de la Galeria Antoni Pinyol de Reus. El seu treball artístic va guanyant dia a dia adeptes i reconeixements.

.....
Esquerra: Instal·lació Fukushima. A baix: vista de l'exposició. Fotografies: Núria Fernández



ARTS PLÀSTIQUES & DISSENY

ESCOLA D'ART I DISSENY DE LA DIPUTACIÓ DE TARRAGONA

GRÀFICA PUBLICITÀRIA / FOTOGRAFIA PINTURA / JOIERIA / IL·LUSTRACIÓ

LA PROXIMITAT AMB L'ALUMNAT, L'ESPERIT D'EXPERIMENTACIÓ I CREATIVITAT, L'ADEQUACIÓ A LES DEMANDES PROFESSIONALS RELACIONADES AMB L'ART I EL DISSENY SÓN ALGUNS DELS NOSTRES PRINCIPALS TRES D'IDENTITAT.

Els ensenyaments artístics proporcionen als alumnes una formació artística de qualitat i garanteixen la qualificació dels futurs professionals de les arts plàstiques i el disseny.

Les Escoles d'Art i Disseny de la Diputació de Tarragona disposen d'una oferta d'estudis reglats consistent en set cicles formatius de grau superior que es troba plenament consolidada.

Al centre de Tarragona s'ofereixen cinc cicles:
ARTS APLICADES AL MUR (PINTURA), JOIERIA ARTÍSTICA, IL·LUSTRACIÓ, FOTOGRAFIA i GRÀFICA PUBLICITÀRIA.

—
REQUISITS D'ACCÉS ALS CICLES FORMATIUS DE GRAU SUPERIOR

- > Les persones que tenen el títol de batxillerat (o equivalent) només han de fer la part específica de la prova d'accés.
 - > Les persones que no tenen el títol de batxillerat han de fer les dues parts de la prova d'accés.
 - > Les persones amb el títol de batxillerat artístic no han de fer prova d'accés
-

Escola d'Art i Disseny de la Diputació a Tarragona
977 211 253 | sec.eadt@dipta.cat | www.dipta.cat/eadt

**àngel pomerol
in memoriam**

Del 12 de desembre de 2013
al 26 de gener de 2014

MVSEV D'ART MODERN - Santa Anna, 8 - 43003 - TARRAGONA
Tel 977 235 032 - www.dipta.cat/MAMT

MVSEV D'ART MODERN
TARRAGONA

Diputació Tarragona

Port de Tarragona
amb la cultura!

HORARI EXPOSICIONS MOLL DE COSTA
D'ABRIL A SETEMBRE:
De dimarts a dissabte, de 10 a 13 h i de 17 a 20 h - Diumenges i festius: d'11 a 14 h
D'OCTUBRE A MARÇ:
De dimarts a dissabte de 10 a 13 h i de 16 a 19 h - Diumenges i festius: d'11 a 14 h
www.porttarragona.cat

riure #1
superioritat
vs inferioritat

str_b
VIII Festival de Vídeo i Art Digital Strobe

Centre d'Art Lo Pati - Amposta
Del 7 de desembre de 2013
al 15 de febrer de 2014
lopati.cat

ARTIGA

SERVEI DE PUBLICITAT

Oferim un espai on COMUNICAR
PRODUCCIONS i ACTIVITATS. La revista
té un TIRATGE de 3.500 EXEMPLARS
que es distribueixen gratuïtament
junt amb el diari El Punt-Avui i també a
diferents centres culturals i artístics de la
demarcació de Tarragona

Per encàrrecs
652 156 003

ART-TARRAGONA.COM

INICIATIVA

VAPORLAB. COWORKING A REUS

// RAQUEL ESTRADA ROIG

.....
vaporlab.cat

Productivitat amb l'energia de la interrelació entre persones. Abans que professionals d'un ofici, són gent amb ànsia per dur a terme una activitat més o menys creativa. Ara que la necessitat econòmica i també la de desenvolupar les pròpies capacitats es poden veure limitades per la precarietat laboral, sembla que és el moment d'analitzar-se en profunditat per trobar alternatives a mètodes i a idees de com haurien de ser els espais de treball que van quedant obsolets. En una antiga fàbrica tèxtil de Reus propícia per a la sinergia, els de Vaporlab amb el seu projecte cerquen l'equilibri entre la creativitat, la producció efectiva i la realització personal, emparant-se en la filosofia del *coworking*, de la feina feta en cooperació amb els altres.

Les parets d'un edifici modernista al carrer de Sant Serapi remetent a la seva funció purament industrial, segons la nostra memòria col·lectiva. El Col·legi d'Arquitectes ja va saber explotar les possibilitats de treball que oferia el lloc, ubicant-hi la seva seu del Baix Camp, fins fa uns cinc

anys. Des que van marxar, part del potencial del gran espai diàfan de l'antiga fàbrica del Vapor Vell va quedar latent, amb una multiplicitat d'endolls buits. Va ser a partir de la detecció d'un «ensopiment general», que l'artista visual Aureli Ruiz es va fer un dels impulsors d'aquest primer projecte de treball en cooperació a Reus. L'antropòloga Coia Domingo també parla de la manca de nous espais de treball per a professionals del món de la cultura, encara que a Vaporlab pretenen aconseguir un intercanvi real entre professions que, aparentment, tenen poc a veure, però que s'enriqueixen mútuament. Amb aquestes idees i motivacions, una desena de professionals amb força anys d'experiència en els camps de l'arquitectura, l'art,



l'antropologia, l'audiovisual, la història de l'art, la cuina, la química i el món de l'empresa, fa menys d'un any van començar a donar la seva pinzellada a un lloc que pràcticament no han hagut de modificar estructuralment. El nou condicionament de la nau, que va obrir les portes el juny del 2013, s'ha anat fent tenint en compte les necessitats dels autònoms que s'han sumat a l'equip, llogant un espai de treball de manera permanent o puntual, per hores. Fins i tot existeix un Club Vaporlab que ofereix descomptes als socis i difusió de la seva activitat per 15 euros al mes.

Formació, creació i pensament no es poden deslligar en els veritables centres de *coworking*. Diu que els qui van engegar les primeres iniciatives d'aquest tipus, aparegudes fa entre cinc i deu anys als Estats Units i al Canadà, van començar reaprofitant garatges per trobar-se, i que les grans ciutats ja es comencen a farcir de llocs semblants en espais de grandària variable i un ambient més o menys adequat. Una mostra de com, partint de les pròpies necessitats o mancances, és possible forjar, no tan sols els canvis personals, sinó que també es pot transformar l'entorn, i encara més si s'està ben acompanyat.

.....
Fotografies: Cortesia VaporLab



CRÈDITS ARTIGA

Direcció: Assumpta Rosés // **Consell de Redacció:** Cèlia del Diego, Assumpta Rosés, Antonio Salcedo i Màrius Domingo // **Col·laboració:** Patrícia Carles
Correcció de textos: Agnès Toda // **Disseny i maquetació:** Alexandre Ayxendri // **Apartat de correus:** 637 - 43201 REUS // artiga@art-tarragona.com

Col·laboren:



Produeix:

